

# **Riksintresse för slutlig förvaring av använt kärnbränsle och kärnavfall**

## **SKB:s synpunkter till SKI på avgränsning av områden vid Forsmark och Simpevarp**

Svensk Kärnbränslehantering AB

April 2003

**Svensk Kärnbränslehantering AB**

Swedish Nuclear Fuel  
and Waste Management Co  
Box 5864

SE-102 40 Stockholm Sweden

Tel 08-459 84 00  
+46 8 459 84 00

Fax 08-661 57 19  
+46 8 661 57 19



# **Riksintresse för slutlig förvaring av använt kärnbränsle och kärnavfall**

## **SKB:s synpunkter till SKI på avgränsning av områden vid Forsmark och Simpevarp**

Svensk Kärnbränslehantering AB

April 2003

# Förord

SKI ska enligt förordningen (1998:896) om hushållning med mark- och vattenområden lämna uppgifter till länsstyrelserna om områden som SKI bedömer vara av riksintresse för slutlig förvaring av använt kärnbränsle och kärnavfall.

SKI har begärt samråd med SKB och vid dessa framfört önskemål om att SKB lämnar skriftliga synpunkter i ärendet.

Denna rapport utgör SKB:s synpunkter till SKI på avgränsningar av riksintresseområden för slutlig förvaring av använt kärnbränsle vid Forsmark i Östhammars kommun och Simpevarp i Oskarshamns kommun. Rapporten är framtagen efter samrådsmöten mellan SKI och SKB.

Rapporten har tagits fram av Lars Birgersson, Kemakta Konsult AB och Ingrid Aggeryd, SKB.

Olle Olsson

Avdelningschef Platsundersökningar  
Stockholm i april 2003  
Svensk Kärnbränslehantering AB

# Sammanfattning

SKI ska enligt förordningen (1998:896) om hushållning med mark- och vattenområden m m till berörda länsstyrelser lämna uppgifter om vilka områden som SKI bedömer vara av riksintresse för slutlig förvaring av använt kärnbränsle och kärnavfall. I denna rapport presenteras SKB:s synpunkter på avgränsningen av de två områden som SKB bedömer vara av riksintresse för detta ändamål. Områdena är belägna vid Forsmark i Östhammars kommun respektive Simpevarp i Oskarshamns kommun. I båda områdena genomför SKB för närvarande platsundersökningar med målsättning att lämna in en ansökan om lokalisering av djupförvaret<sup>1</sup> till en av dessa platser.

SKB:s förslag till riksintresseområden innefattar områden som enligt dagens bedömning kan komma att beröras av djupförvarets anläggningar ovan och under jord, för förbindelsetunnlar där emellan samt för infrastruktur i anslutning till djupförvaret. Gränserna är också dragna med beaktande av fastighetsgränser, skyddade och värdefulla områden, detaljplanlagda områden m m. Områdena blir därmed betydligt större än det område som i realiteten kommer att beröras av djupförvaret. SKB:s ambition är att gränserna för områdena ska kunna ligga fast under tiden fram till ansökan om lokalisering av djupförvaret lämnas in så att det under den tiden kan utgöra ett planeringsunderlag för de berörda länsstyrelserna.

---

<sup>1</sup> Benämningarna "slutförvar" och "djupförvar" har båda använts av SKB för anläggningen för slutförvaring av använt kärnbränsle. Benämningen "slutförvar" används i lagtext och myndigheternas föreskrifter och betonar att förvaret ska utformas så att det kan förslutas, utan krav på fortsatt tillsyn. "Djupförvar" är en alternativ benämning på slutförvaret för använt kärnbränsle, som används i bland annat denna rapport. Det svenska systemet för omhändertagande av det radioaktiva avfallet från kärnkraftverken omfattar även det befintliga slutförvaret för radioaktivt driftavfall (SFR) och det planerade slutförvaret för annat långlivat avfall.

# Innehåll

<b>1</b>	<b>Inledning</b>	7
1.1	Allmänt	7
1.2	Riksintresse för slutlig förvaring av använt kärnbränsle och kärnavfall	7
1.3	Lokalisering av djupförvar – möjligheter och begränsningar	8
<b>2</b>	<b>Föreslagna gränsdragningar</b>	9
2.1	Allmänna överväganden	9
2.2	Simpevarp	12
2.3	Forsmark	12
	<b>Referenser</b>	13
	<b>Bilaga 1 – Bakgrund till SKB:s övervägande om riksintresseområden</b>	15

# 1 Inledning

## 1.1 Allmänt

För djupförvaret pågår sedan 1992 ett stegvis upplagt lokaliseringsarbete. Genom översiktstudier och förstudier framkom tre platser som prioriterades för platsundersökningar, Tierp norra/Skutskär (Tierp, Älvkarleby), Forsmark (Östhammar) och Simpevarp (Oskarshamn). Tierps kommun sa dock nej till en platsundersökning i den kommunen. På de återstående platserna, Simpevarp och Forsmark, har platsundersökningar påbörjats under år 2002.

Avgränsningen för de områden som bedömdes vara intressanta för platsundersökningar redovisas i rapporten "Samlad redovisning av metod, platsval och program inför platsundersökningsskedet, december 2000", även benämnd "FUD-K" /SKB, 2000c/. Gränsdragningarna baserades på de områden som bedömdes vara av geologiskt intresse för förläggning av djupförvaret. Hänsyn togs vid gränsdragningen till skyddade och värdefulla områden, t ex naturreservat.

Det område väster om Simpevarp som bedömdes vara geologiskt intressant var ca 50 km<sup>2</sup> stort. Inom ramen för den inledande platsundersökningen har detta område begränsats till ett ca 10 km<sup>2</sup> stort område för de fortsatta undersökningarna.

## 1.2 Riksintresse för slutlig förvaring av använt kärnbränsle och kärnavfall

Miljöbalken 3 kap 8 § (1998:808) behandlar områden som är av riksintresse för vissa anläggningar, bland annat anläggningar för "slutlig förvaring av använt kärnbränsle och kärnavfall" enligt förordning 1998:896. Av denna paragraf framgår att mark- och vattenområden som är särskilt lämpliga för avfallsanläggningar så långt möjligt ska skyddas mot åtgärder som kan påtagligt försvåra tillkomsten eller utnyttjandet av sådana anläggningar. Av samma paragraf framgår att områden som är av riksintresse för sådana anläggningar ska skyddas mot åtgärder som kan påtagligt försvåra tillkomsten eller utnyttjandet av anläggningarna.

Inom ett område kan det finnas flera riksintressen. I 3 kap 10 § miljöbalken framgår att om två eller flera riksintressen står emot varandra inom ett och samma område ska företräde ges åt den användning som på lämpligaste sätt främjar en långsiktig hushållning med marken, vattnet och den fysiska miljön i övrigt. Bedömningen ska göras med utgångspunkt i miljöbalkens mål. Försvarsintressen ska dock ges företräde. Vidare framgår att beslut om användningen av området ska ske i överensstämmelse med 4 kap miljöbalken om särskilda bestämmelser för hushållning med mark och vatten för vissa områden i landet.

De statliga centrala och regionala myndigheterna har var och en och tillsammans ett ansvar i dessa frågor. Statens kärnkraftinspektion har enligt 1 § förordningen (1998:896) om hushållning med mark- och vattenområden m m ett särskilt ansvar att följa utvecklingen i ett nationellt perspektiv och att peka ut riksintressen i fråga om slutlig förvaring av använt kärnbränsle och kärnavfall.

### **1.3 Lokalisering av djupförvar – möjligheter och begränsningar**

I denna rapport presenteras SKB:s förslag till gräsdragningar för områden av riksintresse för slutlig förvaring av använt kärnbränsle och kärnavfall. SKB:s förslag till riksintresseområden innefattar områden som enligt dagens bedömning kan komma att beröras av djupförvarets anläggningar ovan och under jord, för förbindelsetunnlar där emellan samt för infrastruktur i anslutning till djupförvaret. Områdena blir därmed betydligt större än det område som i realiteten kommer att beröras av djupförvaret. SKB:s ambition är att gränserna för områdena ska kunna ligga fast under tiden fram till ansökan om lokalisering av djupförvaret lämnas in så att det under den tiden kan utgöra ett planeringsunderlag för de berörda länsstyrelserna.

Områdenas storlek och avgränsningar har också valts så att möjligheter ska finnas att beakta resultat från de pågående platsundersökningarna samt de synpunkter som framkommer vid samråd enligt miljöbalken 6 kap och så att det ska finnas tillräcklig flexibilitet för att förena olika intressen för nyttjande av mark. Det senare gäller i hög utsträckning de intresseområden för framtida energiproduktion som finns vid både Simpevarp och Forsmark.

En anläggning för slutlig förvaring av använt kärnbränsle och kärnavfall är ett angeläget projekt. En säker slutlig förvaring är en del i arbetet med att uppfylla riksdagens miljömål om säker strålmiljö, något som bör beaktas vid en avvägning mellan olika intressen. Det finns generellt sett goda förutsättningar att förena ett riksintresse för slutlig förvaring av använt kärnbränsle med andra intressen och skyddsvärden. Detta gäller särskilt djupförvarets underjordsdelar som kommer att ge begränsad påverkan på markytan. SKB:s bedömningar vad gäller möjlighet och begränsningar att lokalisera djupförvarets olika anläggningsdelar till skyddade och värdefulla områden har redovisats utförligt i bland annat slutrapporterna från förstudierna i Oskarshamn /SKB, 2000a/ och Östhammar /SKB, 2000b/.

SKB:s utgångspunkt är att djupförvarets ovanjords- och underjordsdelar inte ska lokaliseras till områden med skyddad natur, t ex naturreservat. I både Simpevarp och Forsmark finns en del mark som är klassad som riks-, läns- eller lokalintressant. I dessa områden finns värden som fordrar särskild hänsyn. I sammanhanget är det väsentligt att utgå från vilka värden som ska skyddas. Det torde kunna förutsättas att ett djupförvar eller en transporttunnel i berg belägen på stort djup under markytan inte inverkar negativt på exempelvis friluftsliv eller kulturmiljö. Inte heller kan någon märkbar påverkan normalt anses uppkomma på naturvårdsintresset. Lokalisering av djupförvarets underjordsdel till sådana områden bedöms vara möjlig, under förutsättning att området skyddas mot ingrepp som motverkar ändamålet med intresset. Även mindre byggnader för ventilation och personaltransporter bör kunna uppföras inom sådana områden. Djupförvarets påverkan på miljön och möjligheten att förena lokaliseringen med andra intressen kommer att redovisas i ansökan om lokalisering och uppförande av anläggningen. Avvägningen mellan olika intressen görs vid prövningen av en sådan ansökan.

## 2 Föreslagna gränsdragningar

### 2.1 Allmänna överväganden

De föreslagna gränsdragningarna för riksintresse för slutlig förvaring av använt kärnbränsle och kärnavfall som redovisas i denna rapport är utformade med hänsyn till:

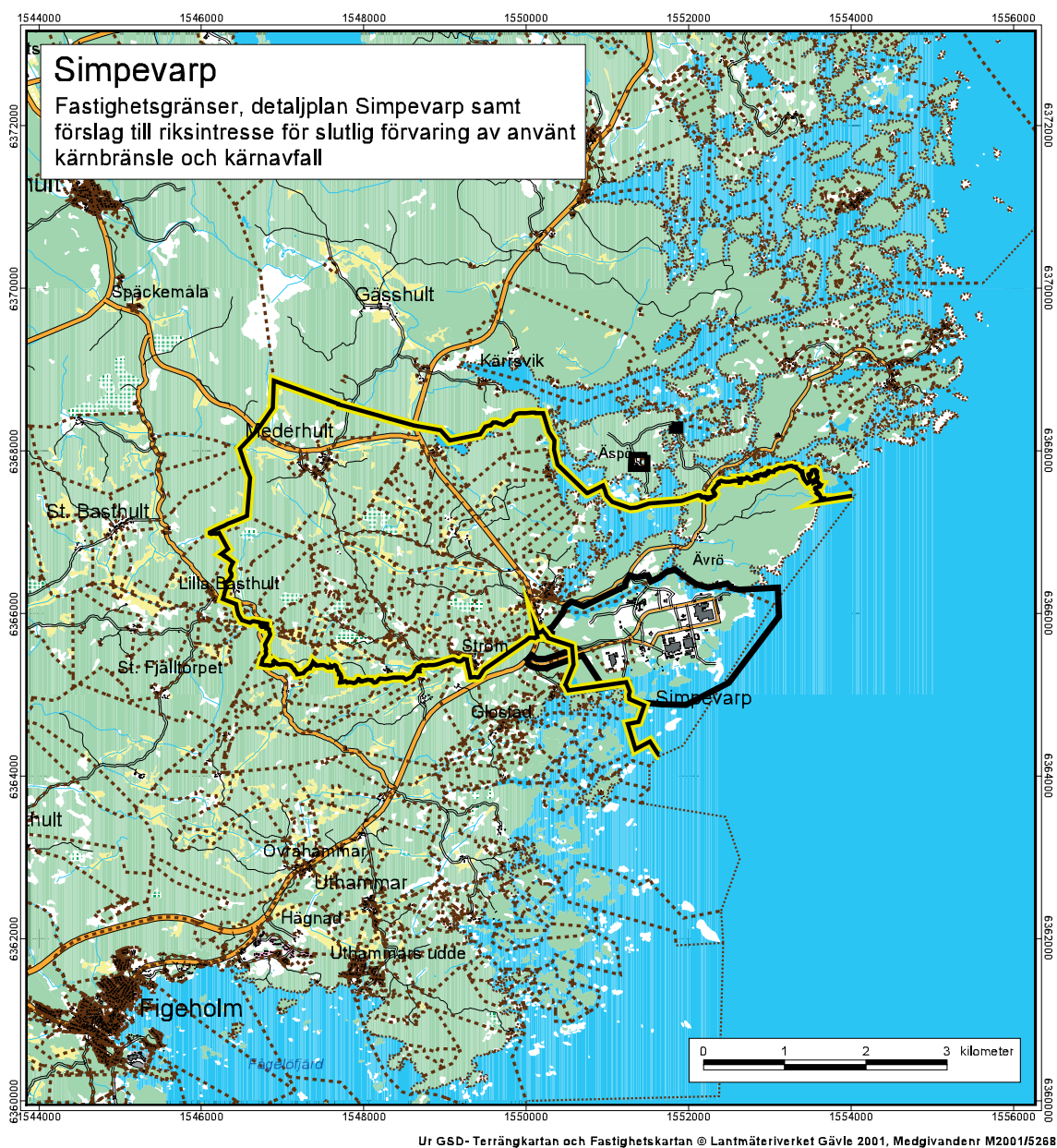
- Geologiskt intressanta områden för djupförvarets underjordsanläggning.
- Områden som kan bli aktuella för ovanjordsanläggningar, förbindelsetunnlar mellan under- och ovanjordsdelar, anslutningsvägar med mera.
- Skyddade och värdefulla områden.
- Detaljplanelagda områden och områden som avsätts som riksintresse för energiproduktion.
- Fastighetsgränser eller eventuellt andra ”naturliga” gränser som t ex vägar.

I bilaga 1 redovisas skyddade och värdefulla områden inom och i anslutning till de föreslagna riksintresseområdena som en bakgrund till SKB:s förslag. De föreslagna gränsdragningarna redovisas i figur 2-1 (Simpevarp) och figur 2-2 (Forsmark). Avgränsningen för det område som är av geologiskt intresse för djupförvarets underjordsanläggning och därmed intressant för en platsundersökning i Forsmark, har tidigare redovisats /SKB, 2000c/. Området benämns ”kandidatområde” i figur 2-2. Gränsdragningarna för kandidatområdet baserades på det område som är av geologiskt intresse för förläggning av djupförvarets anläggningsdelar under jord. Det område som angavs som kandidatområde väster om Simpevarp i /SKB, 2000c/ har under den inledande platsundersökningen begränsats från ca 50 km<sup>2</sup> till ca 10 km<sup>2</sup> /SKB, 2003/. Det begränsade området innefattar det område som är intressanta för djupförvarets delar under jord och som kan bli aktuella för en ovanjordsanläggning med förbindelsetunnel till underjordsanläggningen. Dessutom innefattar området sprickzoner som är av intresse att undersöka. Både vid Forsmark och Simpevarp har gränsdragningen skett med hänsyn till förekomst av skyddade områden, t ex naturreservat.

De föreslagna avgränsningarna för områden av riksintresse för slutlig förvaring av använt kärnbränsle och kärnavfall omfattar förutom de områden som är geologiskt intressanta för djupförvarets underjordsanläggning, även de områden som kan bli aktuella för ovanjordsanläggningar, anslutningsvägar med mera samt område för förläggning av förbindelsetunnel mellan ovanjordsanläggning och förvaret. Avgränsningarna har föreslagits så att det ska finnas möjlighet att beakta synpunkter vid kommande samråd och för att möjlighet ska ges till tillräcklig flexibilitet för att förena olika intressen för nyttjande av mark.

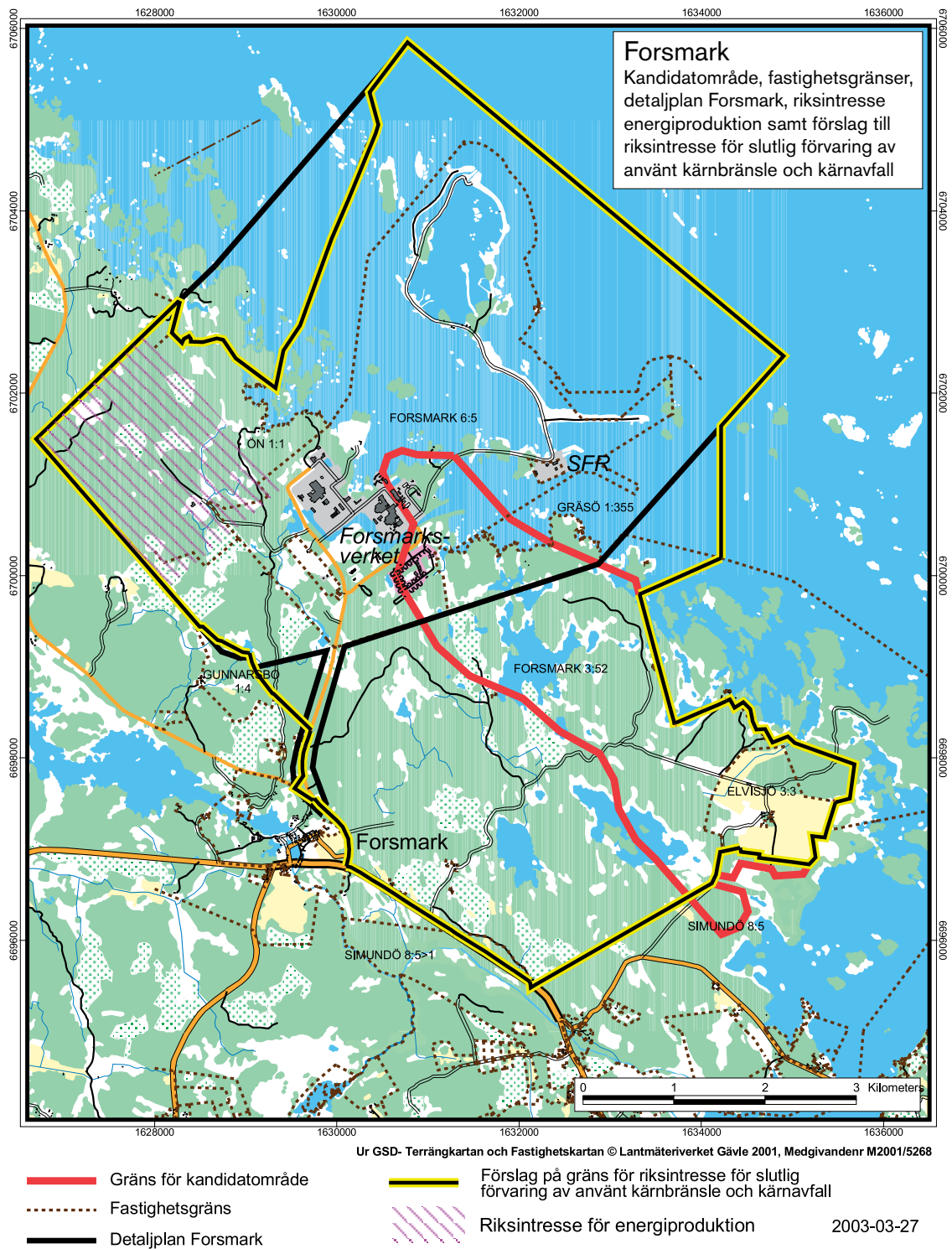
Huvudalternativen från förstudierna för anläggningarna ovan jord är Simpevarpshalvön respektive SFR/Forsmarksverket. Det är därför rimligt att de områden som ska vara av riksintresse för slutlig förvaring av använt kärnbränsle och kärnavfall är relativt omfattade vid Simpevarpshalvön respektive vid Forsmarksverket/SFR för att ovanjordsdelar, förbindelsetunnlar mellan ovanjordsdelar och förvaret, anslutningsvägar med mera ska kunna inrymmas. För att behålla flexibilitet vid utformning av de kommande anläggningarna anser SKB det lämpligt att intresseområdena omfattar de områden som detaljplanelagts vid kärnkraftverken. Av samma skäl är det lämpligt att inkludera de områden som avsätts som riksintresse för energiproduktion.





Figur 2-1. Fastighetsgränser och detaljplan Simpevarp.

Avgränsningen för resterande delar kan ansluta till eller gå i närheten av de geologiskt intressanta områdena. Utgångspunkten i de förslag till avgränsningar som redovisas i denna rapport är att i huvudsak följa befintliga naturliga gränser, t ex fastighetsgränser och vägar. I möjligaste mån är de föreslagna gränsdragningarna baserade på att försöka undvika att dela fastigheter. Vidare har hänsyn tagits till skyddade områden, såsom naturreservat och djurskyddsområden, se bilaga 1.



Figur 2-2. Kandidatområde för djupförvarets underjordsdel, fastighetsgränser, detaljplan Forsmark och riksintresse för energiproduktion.

## 2.2 Simpevarp

Den föreslagna gränsdragningen vid Simpevarp redovisas i figur 2-1. Anläggningsdelarna ovan och under jord kan antingen ligga i direkt anslutning eller vara förskjutna i förhållande till varandra. Ett alternativ är att anläggningarna ovan jord förläggs på Simpevarpshalvön och djupförvaret längre västerut. Om det finns tillräckliga volymer med lämpligt berg rakt under Simpevarpshalvön kan både ovan- och underjordsdelarna förläggas dit.

Den föreslagna gränsen för riksintresseområdet följer fastighetsgränserna. I nordöst förläggs gränsen i havet mellan Laxemar och Äspö.

Enligt Oskarshamns kommuns översiktsplan utgör delar av Ävrö och Hälö riksintresse för energiproduktion (Ävrö utvecklingsområde). SKB anser att i anslutning till Simpevarpshalvön bör Hälö och Ävrö inkluderas i riksintresset för använt kärnbränsle och kärnavfall för att bevara flexibilitet i en eventuell förläggning av djupförvarets ovan- och underjordsdelar med hänsyn till möjligheten att också använda det detaljplanelagda området och/eller området av riksintresse för energiproduktion.

## 2.3 Forsmark

Den föreslagna gränsdragningen vid Forsmark redovisas i figur 2-2. I figuren markeras också det område som utpekats som geologiskt intressant för djupförvaret. Vid Forsmark kan huvuddelen av byggnaderna ovan jord förläggas i anslutning till SFR eller Forsmarksverket. Med en 4–6 kilometer lång sluttande tunnel nås sedan förvaret i det geologiskt intressanta området.

Det detaljplanelagda området vid Forsmarksverket, med undantag av den del i nordväst som sammanfaller med naturreservatet Skaten-Rångsen, har inkluderats i förslaget till riksintresseområde. Den västra delen av det detaljplanelagda området är avsatt som riksintresse för energiproduktion. Mot sydväst följer gränsdragningen väg 76 (nära gränsen för Sveaskogs fastighet), mot sydost gränsen för Sveaskogs fastighet (Forsmark 3:52) och gränsen mellan en privat fastighet (Elisjö 3:3) och naturreservatet Kallriga. Mot nordost följer området gränsen mot naturreservatet.

Det föreslagna området omfattar det område som utpekats som geologiskt intressant för djupförvaret, det detaljplanelagda området som är av intresse för anläggningar och funktioner på marken samt ett område mellan dessa för att ge möjligheter att dra en förbindelsetunnel mellan anläggningarna ovan och under jord. Skälet att mot sydväst ha gränsdragning vid väg 76, och inte vid gränsen till det utpekade geologiskt intressanta området, är att det är svårt att i dagsläget fastställa gränsdragningen för det geologiskt intressanta området. Vidare ger gränsdragningen vid väg 76 goda möjligheter att förlägga en förbindelsetunnel mellan anläggningarna ovan och under jord så att de krav som ställs på anläggningarnas säkerhet på lång och kort sikt kan uppfyllas. Väg 76 ses också som en naturlig gräns för området i enlighet med de allmänna överväganden som redovisats i avsnitt 2.1. Med det föreslagna riksintresseområdet ses möjligheterna som goda att förlägga anläggningar ovan och under jord och en tunnel där emellan med hänsyn taget till skyddade och värdefulla områden och så att möjligheten till framtida energiproduktion bibehålls. Östhammars kommuns överväganden i förslaget till ny översiktsplan redovisas i bilaga 1.

## Referenser

**Birgersson L, Södergren S, Carlsson R, Gustafsson A, Holmberg L, 2000.** Förstudie Oskarshamn, Markanvändning och miljöaspekter, Fördjupad studie av prioriterade områden, SKB R-00-37, Svensk Kärnbränslehantering AB, oktober 2000.

**Oskarshamns kommun, 2003.** Information från Internet: [www.oskarshamn.se](http://www.oskarshamn.se). Mars 2003.

**SKB, 2000a.** Förstudie Oskarshamn, Slutrapport, Svensk Kärnbränslehantering AB, December 2000.

**SKB, 2000b.** Förstudie Östhammar, Slutrapport, Svensk Kärnbränslehantering AB, Oktober 2000.

**SKB, 2000c.** Samlad redovisning av metod, platsval och program inför platsundersökningsskedet, "FUD-K", Svensk Kärnbränslehantering AB, December 2000.

**SKB, 2003.** Prioritering av områden för platsundersökningen i Oskarshamn, Svensk Kärnbränslehantering AB, Mars 2003.

**Östhammars kommun, 2003.** "Samrådshandlingar avseende Översiktsplan för Östhammars kommun". Information från Internet: [www.osthammar.se](http://www.osthammar.se). Mars 2003.

### **Bakgrund till SKB:s övervägande om riksintresseområden**

Som en bakgrund till SKB:s förslag redovisas kartor med skyddad natur samt riksintresseområden inom och i anslutning till de områden som föreslås bli riksintresse för slutlig förvaring av använt kärnbränsle och kärnavfall. Regionala och lokala intressen såsom länsstyrelsens naturvårdsprogram och fornlämningsmiljöer samt mindre områden såsom biotopskyddsområden, naturminnen, skogar med höga naturvärden med mera kommer naturligtvis att beaktas i lokaliseringsarbetet, men redovisas inte i denna rapport eftersom de inte bedöms påverka de föreslagna områdenas utsträckning.

#### **Simpevarp**

Skyddade och värdefulla områden vid Simpevarp har redovisats utförligt i slutrapporten från förstudien /SKB, 2000a/ samt i en fördjupad studie /Birgersson m fl, 2000/. Dessa redovisningar gjordes under år 2000, men är fortfarande (mars 2003) i sina väsentliga delar aktuella inom Simpevarpsområdet.

#### **Naturvård**

Skyddad natur och riksintresse för naturvård redovisas i figur B-1. Delar av den östra delen av det område som föreslås som riksintresse för slutlig förvaring av använt kärnbränsle och kärnavfall är även av riksintresse för naturvärden.

#### **Kulturmiljövård**

Områden av riksintresse för kulturmiljövården finns inte inom Simpevarpsområdet. Däremot finns ett stort antal fornlämnningar inom området.

#### **Friluftsliv**

Riksintresse för friluftsliv redovisas i figur B-2. Delar av den östra delen av det område som föreslås som riksintresse för slutlig förvaring av använt kärnbränsle och kärnavfall är även av riksintresse för friluftslivet.

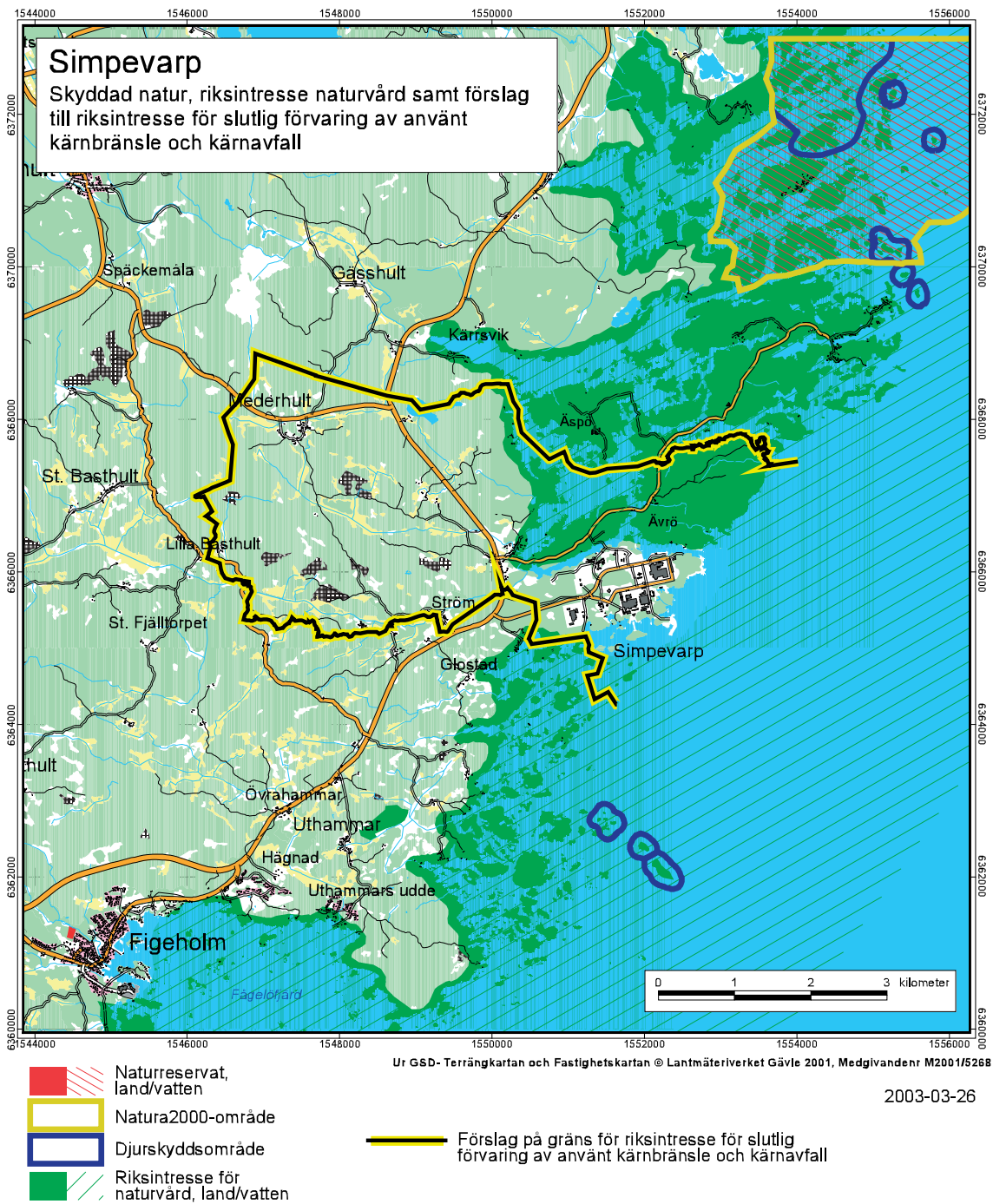
#### **Riksintresse för kust- och skärgårdsområdet samt för energiproduktion**

Riksintresse för kust- och skärgårdsområdet enligt miljöbalkens fjärde kapitel samt för energiproduktion enligt miljöbalken 3:8 redovisas i figur B-3.

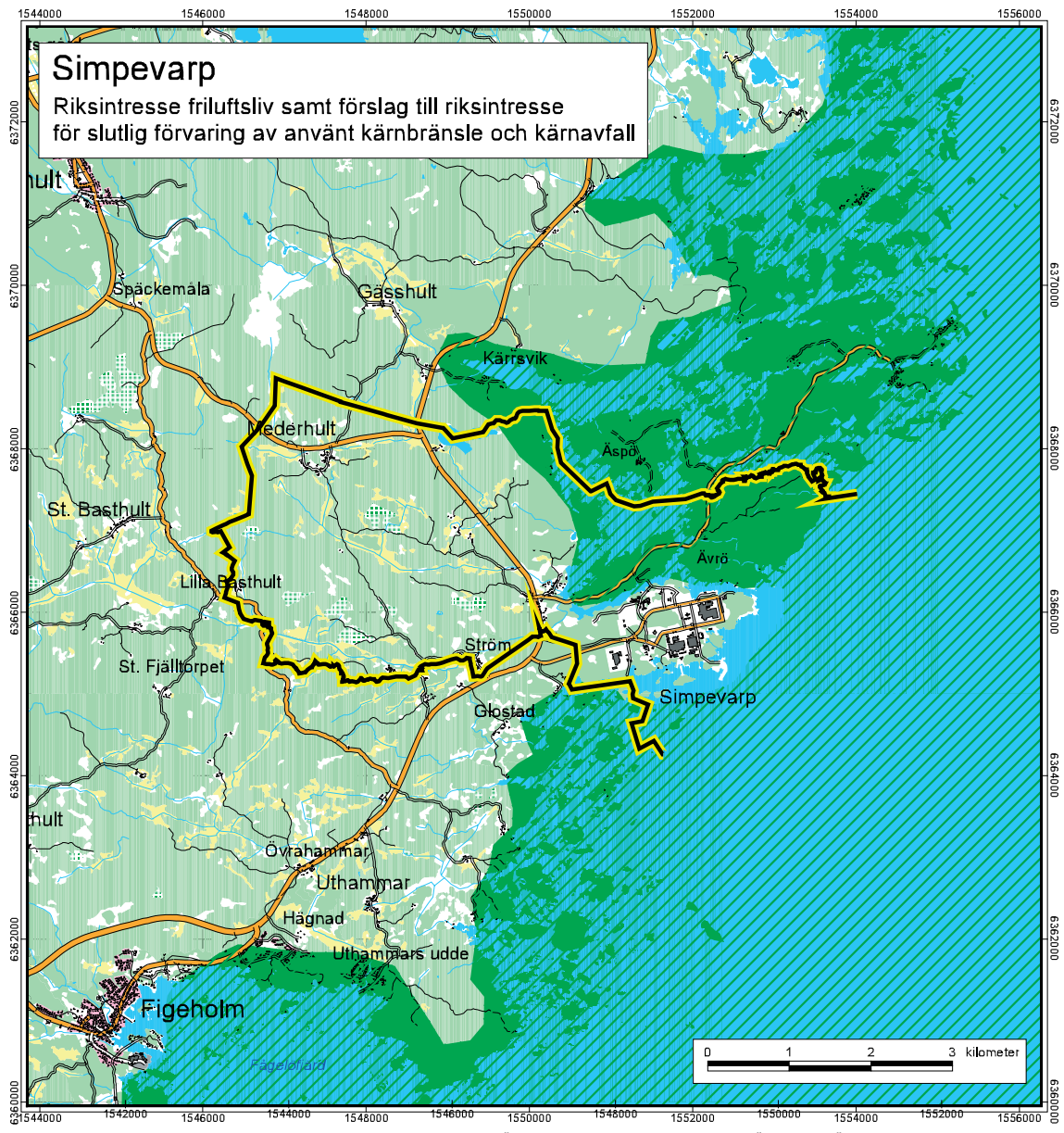
Delar av den östra delen av det område som föreslås som riksintresse för slutlig förvaring av använt kärnbränsle och kärnavfall är även av riksintresse enligt miljöbalkens fjärde kapitel (4 kap 2–4 §).

#### **Övrigt**


Vattenskyddsområden finns inte inom Simpevarpsområdet.



Figur B-1. Skyddad natur och riksintresse för naturvården.



 Riksintresse för friluftsliv, land/vatten

 Förslag på gräns för riksintresse för slutlig förvaring av använt kärnbränsle och kärnavfall

2003-03-26

*Figur B-2. Riksintresse friluftsliv.*



*Figur B-3. Riksintresse för kust- och skärgårdsområdet enligt miljöbalkens fjärde kapitel och riksintresse för energiproduktion.*



## **Forsmark**

Skyddade och värdefulla områden vid Forsmark har redovisats utförligt i slutrapporten från förstudien /SKB, 2000b/. Rapporten gjordes under år 2000, men är fortfarande (mars 2003) i sina väsentliga delar aktuell inom Forsmarksområdet.

### ***Naturvård***

Skyddad natur och riksintresse för naturvård redovisas i figur B-4. En stor del av det område som föreslås som riksintresse för slutlig förvaring av använt kärnbränsle och kärnavfall är även av riksintresse för naturvården. I väster gränsar området till naturreservatet Skaten-Rångsen och i öster till Kallrigareservatet.

### ***Kulturmiljövård***

Riksintresse för kulturmiljövård redovisas i figur B-5. Delar av den södra delen av det område som föreslås som riksintresse för slutlig förvaring av använt kärnbränsle och kärnavfall är även av riksintresse för kulturmiljövård.

### ***Friluftsliv***

Områden av riksintresse för friluftslivet finns inte inom Forsmarksområdet.

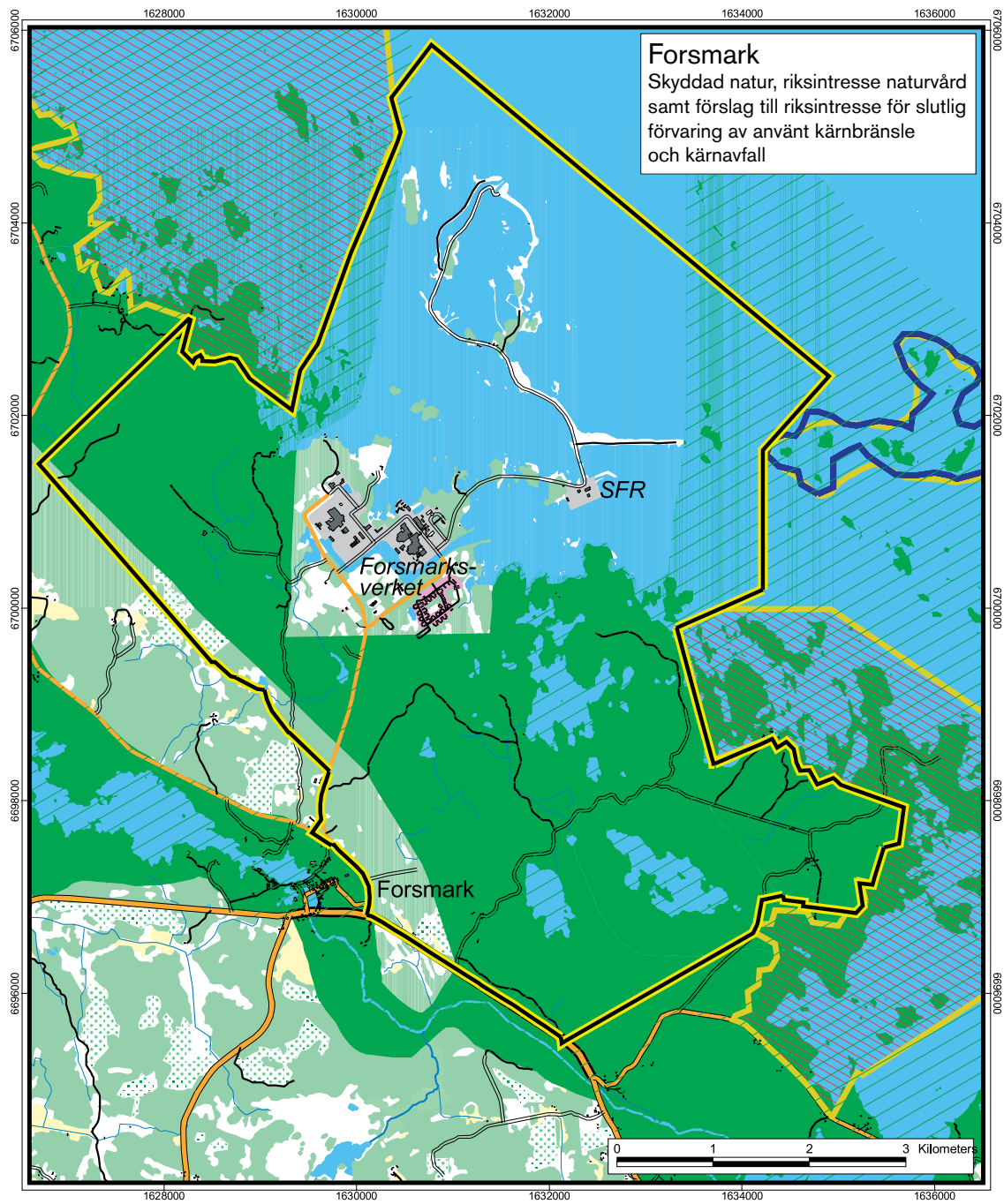
### ***Riksintresse för kust- och skärgårdsområdet samt för energiproduktion***

Riksintresse för kust- och skärgårdsområdet enligt miljöbalkens fjärde kapitel redovisas i figur B-5. Det område som föreslås som riksintresse för slutlig förvaring av använt kärnbränsle och kärnavfall är i sin helhet av riksintresse enligt miljöbalkens fjärde kapitel (4 kap 4 §).






Det område som är avsatt som riksintresse för energiproduktion inryms i den västra delen av det detaljplanelagda området, se figur 2-2.

### ***Övrigt***

Vattenskyddsområden finns inte inom Forsmarksområdet.

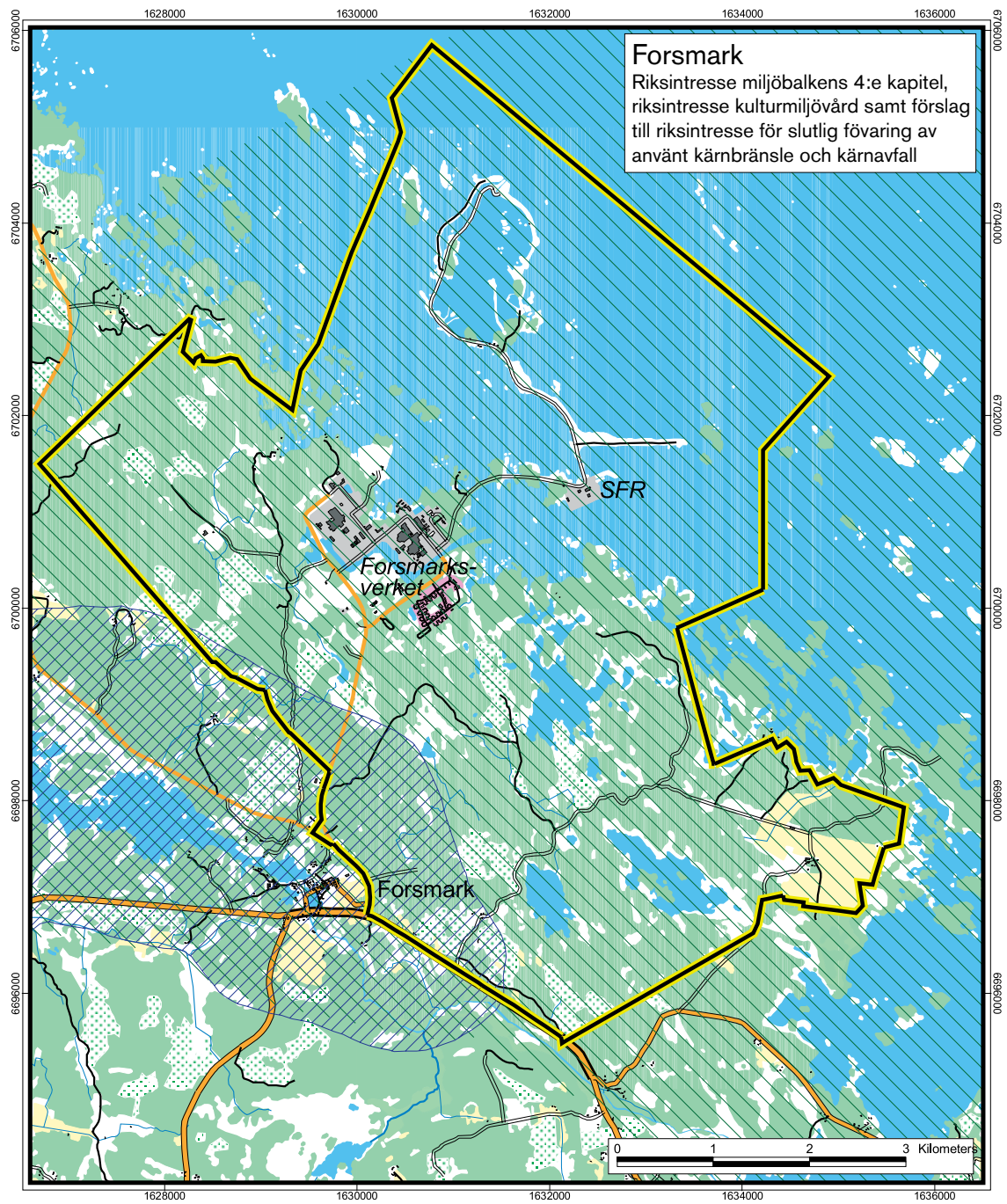


Ur GSD- Terrängkartan och Fastighetskartan © Lantmäterverket Gävle 2001, Medgivandenr M2001/5268

- |   |                               |   |  |   |  |
|---|-------------------------------|---|--|---|--|
|  | Naturreservat,<br>land/vatten |  | Djurskyddsområde                           |  | Förslag på gräns för riksintresse<br>för slutlig förvaring av använt<br>kärnbränsle och kärnavfall |
|  | Natura2000-område             |  | Riksintresse för<br>naturvård, land/vatten |   |  |

2003-03-27

Figur B-4. Skyddad natur och riksintresse för naturvården.



Ur GSD- Terrängkartan och Fastighetskartan © Lantmäterverket Gävle 2001, Medgivandenr M2001/5268

- Riksintresse för kust- och skärgårdsområdet,  
 miljöbalken kap. 4:4.
- Riksintresse för kulturmiljövård
- Förslag på gräns för riksintresse  
 för slutlig förvaring av använt  
 kärnbränsle och kärnavfall

2003-03-27

*Figur B-5. Riksintresse för kust- och skärgårdsområdet enligt miljöbalkens fjärde kapitel och riksintresse för kulturmiljövård.*

## Kommunernas översiktsplaner

Enligt plan- och bygglagen, PBL, är varje kommun skyldig att ha en aktuell översiktsplan som omfattar hela kommunen och speglar de förhållanden som råder idag. Översiktsplanen ska framförallt redovisa kommunens framtida avsikter med mark- och vattenområden, de allmänna intressena samt miljö- och riskfaktorer som är särskilt viktiga att tänka på vid planläggning och vid lokalisering av bebyggelse m m. Vid redovisning av de allmänna intressena är riksintressena särskilt viktiga att belysa.

Översiktsplanen är inte bindande varken för myndigheter eller enskilda, utan är ett beslutsunderlag och vägledande för framtida beslut. Men genom att upprätta områdesbestämmelser och detaljplaner kan kommunen säkerställa syftet med översiktsplanen för begränsade områden.

Översiktsplanen för Oskarshamns kommun antogs av kommunfullmäktige i mars 2003. Gällande översiktsplan Östhammars kommun antogs av kommunfullmäktige för cirka tio år sedan. För närvarande pågår arbete med att ta fram ny översiktsplan, vilken förväntas antas av kommunfullmäktige senast tidig höst 2003.

### **Översiktsplan – Oskarshamns kommun**

Gällande översiktsplan för Oskarshamns kommun, Översiktsplan 2000, antogs av kommunfullmäktige i mars 2003. Översiktsplanen finns tillgängligt på Internet ([www.oskarshamn.se](http://www.oskarshamn.se)) /Oskarshamns kommun, 2003/.

Som ett led i det fortsatta arbetet med Översiktsplan 2000 har Oskarshamns kommun just påbörjat arbetet med en fördjupad översiktsplan över kusten och skärgården. Projektet planeras att pågå till och med juni 2005 /Oskarshamns kommun, 2003/.

### **Översiktsplan – Östhammars kommun**

Gällande översiktsplan för Östhammars kommun, ÖP 91, antogs av kommunfullmäktige i november 1992. Förslag till ny översiktsplan har tagits fram, vilken även finns tillgängligt på Internet ([www.osthammar.se](http://www.osthammar.se)) /Östhammars kommun, 2003/.

I förslaget till ny översiktsplan framgår att:

*”Under senare år har SKB utfört en förundersökning gällande slutförvar för använt kärnbränsle. Området söder om Forsmark har därvid utpekats som tänkbart med hänsyn till närheten till kärnkraftverket, närheten till hamn och en potentiellt lämplig berggrund... Ett djupförvar 500 meter under markytan torde inte påverka naturvärdena, men störningar kan uppstå främst under själva undersökningsarbetena och vid eventuellt utförande av ventilationsschakt. Områdets naturvärden är dock så väl kända och undersökta att arbetena bör kunna anpassas därefter. Riksintresset i sig bör inte betraktas som ett hinder...”*