

Djupförvar och inkapslingsanläggning för använt kärnbränsle

Samråd och miljökonsekvensbeskrivning enligt miljöbalken och kärntekniklagen

Svensk Kärnbränslehantering AB

November 2002

Svensk Kärnbränslehantering AB

Swedish Nuclear Fuel

and Waste Management Co

Box 5864

SE-102 40 Stockholm Sweden

Tel 08-459 84 00

+46 8 459 84 00

Fax 08-661 57 19

+46 8 661 57 19



ISSN 1402-3091

SKB Rapport R-02-39

Djupförvar och inkapslingsanläggning för använt kärnbränsle

Samråd och miljökonsekvensbeskrivning enligt miljöbalken och kärntekniklagen

Svensk Kärnbränslehantering AB

November 2002

Förord

Syftet med denna rapport är att ange de ramar som SKB ser för kommande samråd för inkapslingsanläggning, djupförvar och övriga anläggningar i djupförvarssystemet. I samverkan med allmänhet, organisationer, kommuner och myndigheter kommer samrådets omfattning, innehåll och form att konkretiseras. I samrådets inledning ska omfattning och avgränsningar bestämmas och detaljer klarläggas så att olika parter intressen så långt som möjligt tillgodoses. Rapporten ska därför ses som en utgångspunkt för den detaljerade planeringen av det utökade samrådet.

Rapporten är en fördjupning av SKB rapporten R-01-46 "Miljökonsekvensbeskrivning och samråd för djupförvaret – SKB:s översiktliga planering" /0-1/. Rapporten har fokus på det utökade samrådet och miljökonsekvensbeskrivningen och vänder sig till alla som kommer att beröras av det utökade samrådet för inkapslingsanläggning och djupförvar.


SKB har inom sitt program för lokalisering av ett djupförvar för använt kärnbränsle nyligen inlett platsundersökningar vid Forsmark i Östhammars kommun och vid Simpevarp i Oskarshamns kommun. Samtidigt har SKB inlett samrådsprocessen inför ansökan om tillstånd enligt miljöbalken och kärntekniklagen. Tidigt samråd har genomförts för båda platserna och samrådsredogörelse inlämnats till länsstyrelsen i Kalmar län (2002-01-24) respektive Uppsala län (2002-06-28) för beslut om betydande miljöpåverkan. Efter länsstyrelsens beslut kommer SKB att inleda arbetet med miljökonsekvensbedömning och utökat samråd.

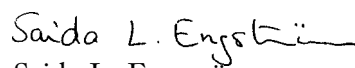
SKB:s huvudalternativ för inkapslingsanläggningen är lokalisering invid CLAB. Våren 2003 kallar SKB till tidigt samråd om inkapslingsanläggningen. Därefter följer utökat samråd fram till 2005. Denna process samordnas med det utökade samrådet för ett djupförvar i Oskarshamn. Ett alternativ är att förlägga inkapslingsanläggningen vid ett djupförvar i Forsmark. Detta alternativ behandlas helt inom det utökade samrådet för djupförvaret i Forsmark.

För både inkapslingsanläggning och djupförvar krävs i huvudsak tre olika tillstånd; tillstånd enligt miljöbalken, tillstånd enligt kärntekniklagen samt bygglov enligt plan- och bygglagen. Prövningen enligt miljöbalken och kärntekniklagen sker parallellt. Ansökningarna enligt båda lagarna ska innehålla en miljökonsekvensbeskrivning som upprättats enligt reglerna i 6 kap miljöbalken. Det är alltså fråga om samma miljökonsekvensbeskrivning i ansökningsärendena enligt miljöbalken och enligt kärntekniklagen. Separata miljökonsekvensbeskrivningar upprättas för inkapslingsanläggning respektive djupförvar.

Enligt miljöbalken (6 kap 5 §) ska samrådet avse verksamhetens lokalisering, omfattning, utformning och miljöpåverkan samt utformning av den miljökonsekvensbeskrivning (MKB) som ska bifogas ansökan. Sist i denna rapport ges ett förslag till struktur för MKB. Innehållet i MKB kommer att detaljeras och justeras löpande med hänsyn till vad som kommer fram i samrådet och vid de undersökningar och utredningar som kommer att genomföras.

Stockholm i november 2002


Claes Thegerström


Saida L. Engström

Innehåll

1	Bakgrund	7
1.1	Djupförvar	7
1.2	Inkapslingsanläggning	8
2	Tidsplan för undersökningar, samråd och tillståndsprövning	9
2.1	Djupförvaret	9
2.1.1	Platsundersökningar	9
2.1.2	Utökat samråd	9
2.1.3	Tidsplan	10
2.2	Inkapslingsanläggning	10
2.2.1	Planering och projektering	10
2.2.2	Tidigt samråd	11
2.2.3	Utökat samråd	11
2.2.4	Tidsplan	11
3	Tillståndsprövning	13
4	Samråd	15
4.1	Introduktion	15
4.1.1	Vad säger lagen – en översikt	15
4.1.2	SKB:s FUD-program – en grund för kommande samråd	16
4.1.3	Förutsättningar	16
4.1.4	Syfte och omfattning	17
4.1.5	Kräver kärntekniklagen en egen samrådsprocess?	17
4.2	Tidigt samråd	18
4.3	Utökat samråd med miljökonsekvensbedömning	18
4.3.1	Länsstyrelse, kommuner och myndigheter	19
4.3.2	Berörd allmänhet	20
4.3.3	Organisationer	20
4.3.4	Samråd med annat land	21
4.4	Former för samråd	21
4.5	Hantering av frågor, redovisning och dokumentation	22
4.5.1	Frågor vid samrådsmöten	22
4.5.2	Frågor mellan samrådsmötena	22
4.5.3	Samrådsredogörelse	22
5	Miljökonsekvensbeskrivning	23
5.1	Syfte	23
5.2	Innehåll	23
5.3	Dokumentstruktur	24
5.4	Målgrupper	25
5.5	Omfattning och avgränsningar	25
5.6	Förslag till struktur för MKB-dokumentet	26
	Referenser	27
	Bilaga 1	29
	Bilaga 2	31

1 Bakgrund

1.1 Djupförvar

I december 2000 lämnade SKB en samlad redovisning av metod, platsval och program inför platsundersökningsskedet (FUD-K /1-1/). Tre alternativ – Forsmark, Tierp norra/Skutskär och Simpevarp – prioriterades för platsundersökningar. SKI och KASAM lämnade yttranden till regeringen där myndigheters och experters granskning redovisades. Den 1 november 2001 fattade regeringen beslut i ärendet som innebär klartecken för SKB att fortsätta arbetet enligt den redovisning som lämnades i FUD-K. Regeringen hade inget att invända mot att SKB inleder platsundersökningar inom de tre områdena Simpevarp, Forsmark och Tierp norra¹.

I december 2001 samtyckte kommunfullmäktige i Östhammar till en platsundersökning vid Forsmark. Motsvarande beslut fattades av kommunfullmäktige i Oskarshamn i mars 2002 angående en platsundersökning vid Simpevarp. Med utgångspunkt i redovisningen i FUD-K samt regeringens och kommunernas beslut har SKB inlett platsundersökningar vid Forsmark och Simpevarp, medan alternativet Tierp norra/Skutskär inte längre är aktuellt för en platsundersökning. Platsundersökningarna beräknas pågå under 5–6 år. Målet är att ta fram allt det underlag som behövs för en ansökan om att uppföra djupförvaret på en bestämd plats.

I maj 2001 lämnade SKB in en anmälan till länsstyrelsen i Kalmar län om tidigt samråd för djupförvaret. Därmed påbörjades tillståndsprocessen enligt miljöbalken och kärntekniklagen. Tidigt samråd har därefter genomförts för båda platserna och samrådsredogörelse inlämnats till länsstyrelsen i Kalmar län (2002-01-24) respektive Uppsala län (2002-06-28) för beslut om betydande miljöpåverkan².

En utförlig redovisning av djupförvarsprojektet, forskning, utveckling och demonstration (FUD), studerade metoder, lokaliseringsprocessen och av de platser som valts ut för platsundersökningar återfinns i FUD-K /1-1/, FUD-program 2001 /1-2/ samt slutrapporterna från förstudierna i Östhammars och Oskarshamns kommuner /1-3; 1-4/. Platsundersökningarnas generella planering redovisas i två underlagsrapporter till FUD-K /1-5; 1-6/. Planeringen för det inledande platsundersökningsskedet på de två aktuella platserna återfinns i de platsspecifika programmen för Forsmarksområdet R-01-42 /1-7/ och Simpevarpsområdet R-01-44 /1-8/.

¹ Även Älvkarleby tillfrågades om medverkan i platsundersökningarna eftersom det var tänkt att transportera inkapslat kärnbränsle till hamnen i Skutskär och därifrån på järnväg till ett djupförvar i Tierp. Kommunfullmäktige i Älvkarleby sa i mars 2002 ja till fortsatt medverkan, medan kommunfullmäktige i Tierp med knapp majoritet röstade nej till platsundersökningar. Därmed föll alternativet Tierp bort.

² Eftersom en kärnteknisk anläggning enligt förordningen om miljökonsekvensbeskrivning /1-9/ alltid antas medföra en betydande miljöpåverkan är länsstyrelsens beslut givet - utökat samråd kommer att krävas inför upprättandet av miljökonsekvensbeskrivning och inlämnande av ansökan för slutförvaret.

1.2 Inkapslingsanläggning

I systemet för att ta hand om använt kärnbränsle ingår, förutom djupförvaret även inkapslingsanläggning och transportsystem.

I FUD-92 föreslog SKB Oskarshamn som huvudalternativ för lokalisering av inkapslingsanläggningen. Med anledning härav etablerades "MKB-gruppen för CLAB och inkapslingsanläggning"³. I gruppen deltog representanter för länsstyrelsen i Kalmar län, Oskarshamns kommun, SKI, SSI och SKB. MKB-gruppen tog fram en planeringsrapport för miljökonsekvensbeskrivning för inkapslingsanläggningen. I rapporten, som var klar 1996, redovisades frågeställningar som kan komma att aktualiseras i samband med projektering bygge och drift av en inkapslingsanläggning i anslutning till CLAB. Det utredningsarbete som genomfördes parallellt med MKB-gruppens arbete redovisas i SKB:s rapport R-98-12 "Säkerhet vid drift av inkapslingsanläggningen" /1-10/. Den fortsatta planeringen för inkapslingsanläggningen har därefter avvaktat resultatet av SKB:s förstudier för djupförvaret. När nu platsundersökningar för djupförvaret har inletts kommer arbetet med planering och projektering samt att ta fram underlag för en ansökan om bygge och drift av inkapslingsanläggningen att återupptas.

SKB:s huvudalternativ är fortfarande lokalisering invid CLAB men förläggning vid ett djupförvar i Forsmark kommer också att belysas.

³ Senare ändrade gruppen namn till MKB-forum i Kalmar län. Nyligen bestämdes åter nytt namn "MKB-forum Oskarshamn".

2 Tidsplan för undersökningar, samråd och tillståndsprövning

2.1 Djupförvaret

2.1.1 Platsundersökningar

Våren 2002 startade platsundersökningar i både Forsmark och Oskarshamn. Arbetet är indelat i två etapper, inledande platsundersökning och komplett platsundersökning. Den inledande platsundersökningen syftar till att avgöra om förstudiens bedömning av områdenas lämplighet kvarstår även med data från djupet. Målet för den inledande undersökningen är att inom de föreslagna områdena i Forsmark och Oskarshamn, identifiera den plats som bedöms vara mest lämpad för ett djupförvar. Syftet med den kompletta platsundersökningen är att ta fram det detaljerade underlag som krävs för att kunna välja en av platserna och att för denna plats ansöka om tillstånd för lokalisering av djupförvaret.

2.1.2 Utökad samråd

Det utökade samrådet inleds i och med att SKB, efter länsstyrelsens beslut om betydande miljöpåverkan, inbjuder någon berörd part till utökad samråd. SKB bedömer att utökad samråd, för både Oskarshamn och Forsmark, kan inledas första kvartalet 2003. Det utökade samrådet kommer sedan att pågå tills det finns en färdig miljökonsekvensbeskrivning och SKB lämnar in ansökan för djupförvaret.

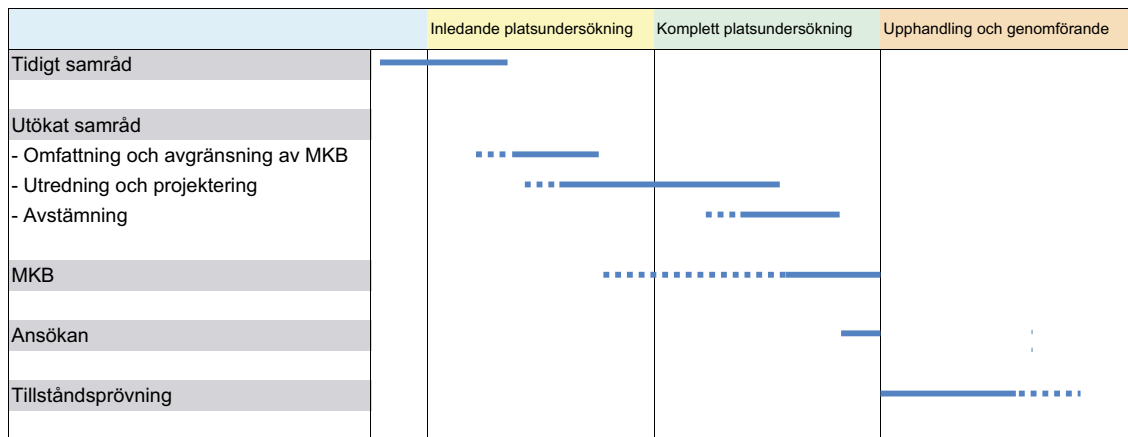
Det utökade samrådet kan indelas i tre skeden: *omfattning och avgränsning av MKB, utredning och projektering* samt *avstämning*.

Omfattning och avgränsning av MKB

Under den inledande fasen av det utökade samrådet kommer SKB att ta fram en rapport som redovisar omfattning och avgränsningar av MKB. SKB kommer där att redovisa vilka utredningar som planeras samt en preliminär innehållsförteckning för MKB. Rapporten kommer att utgöra underlag för utökad samråd med alla berörda samradsparter. Se vidare avsnitt 5.5.

Utredning och projektering

Det kommer hela tiden att finnas en koppling mellan pågående undersökningar, utredningar, projektering och samråden. Allt eftersom platsundersökningarna och projekteringen fortskrider och olika utredningar genomförs kommer anläggningarnas utformning och anpassning till omgivningen samt påverkan på miljö mm att kunna detaljeras och förbättras. Resultat från undersökningar och utredningar samt förslag till anläggningsutformning kommer att redovisas vid samrådsmötena och de medverkande ges möjlighet att lämna sina synpunkter på SKB:s förslag.



Figur 2-1. Schematisk tidsplan för undersökningar, samråd och tillståndsprövning.

Avstämning

När platsundersökningarna är avslutade och erforderliga utredningar genomförda sammanställs en miljökonsekvensbeskrivning för den plats som SKB, efter en noggrann utvärdering, väljer att gå vidare med. Innan ansökan inlämnas avser SKB att stämma av med berörda samrådsparter att miljökonsekvensbeskrivningen uppfyller kraven i 6 kap miljöbalken.

2.1.3 Tidsplan

En schematisk tidsplan för undersökningar, samråd och tillståndsprövning redovisas i figur 2-1.

2.2 Inkapslingsanläggning

2.2.1 Planering och projektering

SKB genomförde under åren 1994–1996 planering och förprojektering för inkapslingsanläggningen med lokalisering i anslutning till CLAB, se SKB rapport R-98-12 "Säkerhet vid drift av inkapslingsanläggningen" /2-1/. SKB planerar att återuppta arbetet under första halvåret 2003 och genomföra projektering och övriga utredningar som erfordras för miljökonsekvensbeskrivning och ansökan.

2.2.2 Tidigt samråd

SKB planerar att kalla till tidigt samråd under våren 2003. Efter samrådet sammanställer SKB en samrådsredogörelse som skickas till länsstyrelsen i Kalmar län för bedömning och beslut om betydande miljöpåverkan⁴.

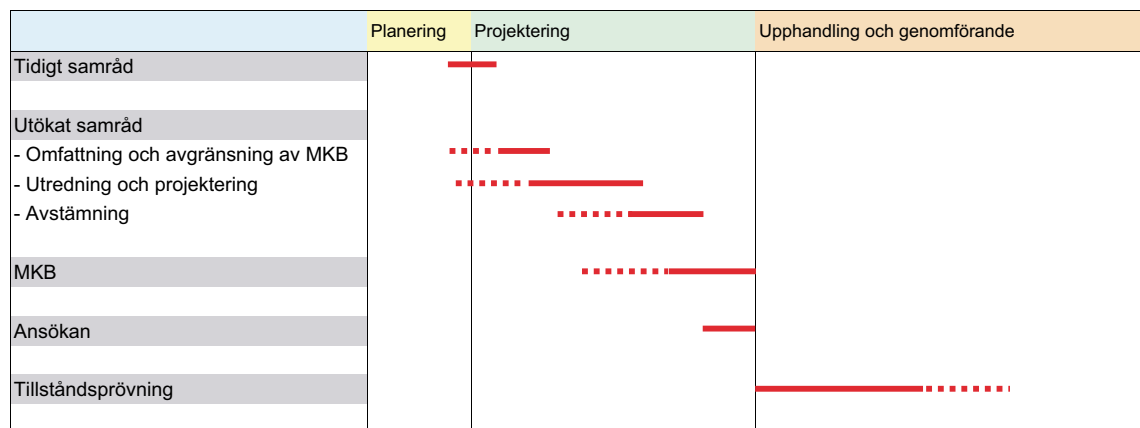
2.2.3 Utökad samråd

Det utökade samrådet inleds i och med att SKB, efter länsstyrelsens beslut om betydande miljöpåverkan, inbjuder någon berörd part till utökad samråd. SKB bedömer att utökad samråd kan inledas hösten 2003. Det utökade samrådet för inkapslingsanläggningen kommer att samordnas med det utökade samrådet för ett djupförvar i Oskarshamn. Samrådet pågår tills det finns en färdig miljökonsekvensbeskrivning och SKB lämnar in ansökan för inkapslingsanläggningen, vilket enligt nuvarande planer beräknas ske i början av år 2006.

På i princip samma sätt som för djupförvaret kan det utökade samrådet för inkapslingsanläggningen indelas i tre skeden: *omfattning och avgränsning av MKB, utredning och projektering* samt *avstämning*. Se ovan.

2.2.4 Tidsplan

En schematisk tidsplan för projektering, samråd och tillståndsprövning redovisas i figur 2-2.



Figur 2-2. Schematisk tidsplan för projektering, samråd och tillståndsprövning.

⁴ Inkapslingsanläggningen är en kärnteknisk anläggning. Enligt förordningen om miljökonsekvensbeskrivning /2-2/ skall en sådan alltid antas medföra en betydande miljöpåverkan. Länsstyrelsens beslut är därmed givet – utökad samråd kommer att krävas inför upprättandet av miljökonsekvensbeskrivning och inlämnande av ansökan för inkapslingsanläggningen.

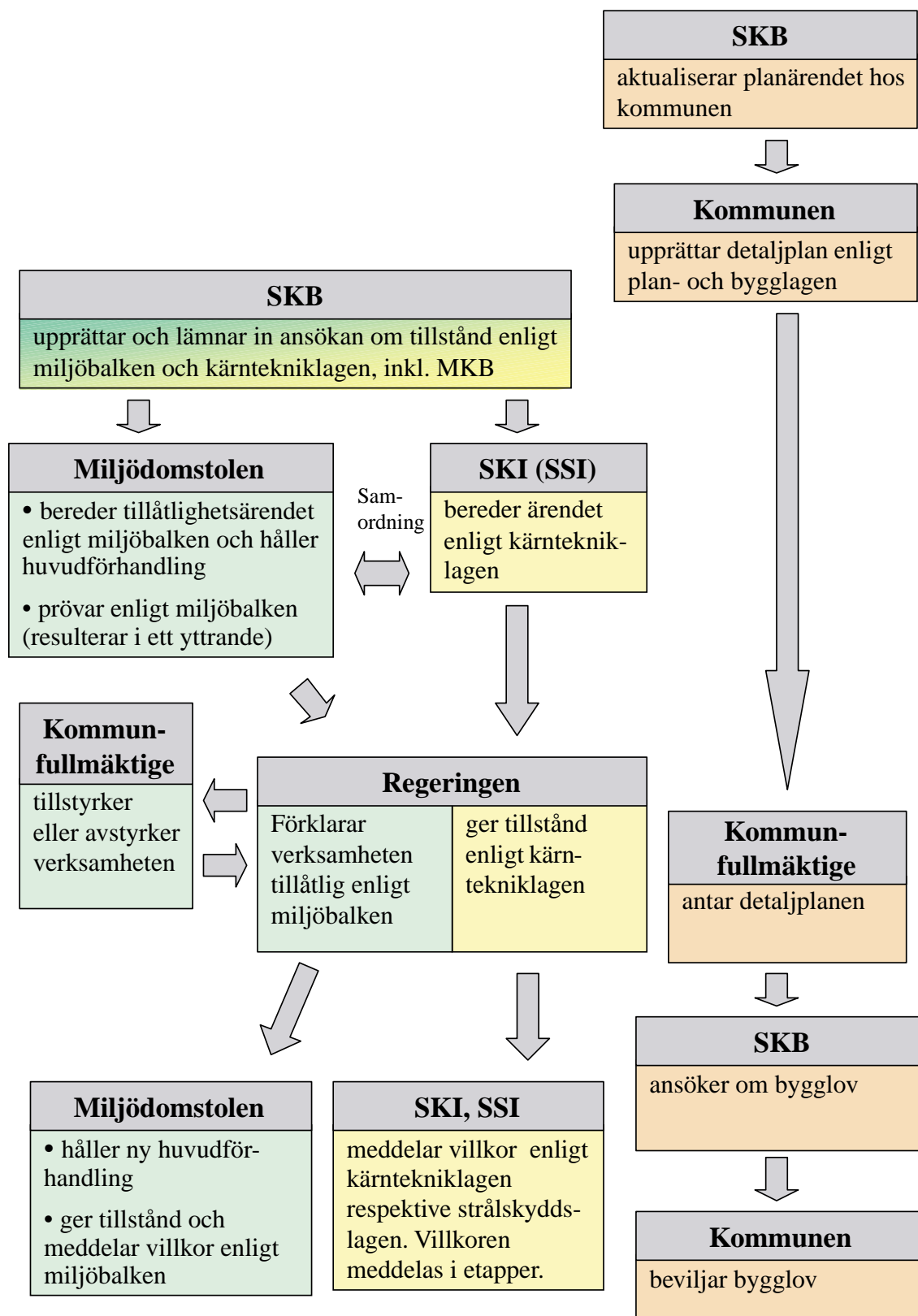
3 Tillståndsprövning

För djupförvaret och inkapslingsanläggningen, som båda är kärntekniska anläggningar krävs i huvudsak tre olika tillstånd; tillstånd enligt miljöbalken (1998:808) /3-1/, tillstånd enligt kärntekniklagen (1984:3) /3-2/ samt bygglov enligt plan- och bygglagen (1987:10) /3-3/. Prövningen enligt miljöbalken och kärntekniklagen sker parallellt. Ansökningarna enligt båda lagarna ska innehålla en miljökonsekvensbeskrivning som upprättats enligt reglerna i 6 kap miljöbalken. Det är alltså fråga om samma miljökonsekvensbeskrivning i ansökningsärendena enligt miljöbalken och enligt kärntekniklagen. Separata miljökonsekvensbeskrivningar upprättas för inkapslingsanläggning respektive djupförvar.

Enligt 17 kap miljöbalken ska regeringen, efter beredning av miljödomstolen, pröva verksamhetens tillåtlighet. Regeringen ska även, efter SKI:s beredning av ärendet, pröva tillstånd enligt kärntekniklagen. Om regeringen förklarar byggande och drift av anläggningen tillåtlig enligt miljöbalken samt lämnar tillstånd enligt kärntekniklagen, återstår för miljödomstolen att lämna tillstånd och ange villkor enligt miljöbalken.

I och med att samma ärende ska prövas av flera instanser har regeringen uttalat sig för en samordning (proposition 1997/98:90 /3-4/). Eftersom miljödomstolen vid prövning enligt miljöbalken inte får ge tillstånd förrän regeringen förklarat verksamheten tillåtlig, bör beredningen hos SKI och miljödomstolen drivas så att regeringen kan fatta beslut enligt miljöbalken och kärntekniklagen vid ett och samma tillfälle. Detta förutsätter att miljödomstolens handläggning enligt miljöbalken sker parallellt med SKI:s beredning av tillståndsärendet enligt kärntekniklagen så att båda kan lämna sina utlåtanden till regeringen någorlunda samtidigt. I förarbetena till miljöbalken framhålls att såväl miljödomstolen som den berörda kommunen bör ha tillgång till SKI:s och SSI:s bedömningar och granskningar avseende prövningen enligt kärntekniklagen vid sin behandling av tillåtighetsprövningen enligt miljöbalken (miljöbalken 17 kap 6 §).

Figur 3-1 illustrerar schematiskt hur prövningen enligt olika lagar kan ske. I SKB:s skrift "Tillståndsprocess för djupförvar och inkapslingsanläggning för använt kärnbränsle"/3-5/. finns en fylligare redovisning av tillståndsfrågorna för djupförvaret och inkapslingsanläggningen.



Figur 3-1. Schematisk illustration av prövningsförfarandet för djupförvaret och inkapslingsanläggningen.

4 Samråd

4.1 Introduktion

Samrådsförfarandet för djupförvaret och inkapslingsanläggningen kommer att pågå under många år. Det kommer därför att bli nödvändigt att successivt anpassa former och innehåll med hänsyn till pågående teknikutveckling och de frågeställningar som under samrådets gång visar sig vara centrala för medverkande parter. Det finns därför en stor flexibilitet och öppenhet för synpunkter på den planering som redovisas här.

4.1.1 Vad säger lagen – en översikt

Ansökan för en kärnteknisk anläggning ska alltid föregås av samråd om projektet med myndigheter, kommuner, organisationer och allmänhet. Det är verksamhetsutövaren, det vill säga SKB, som ansvarar för genomförandet av samrådet för djupförvaret. Hur samrådet ska gå till, vilka som berörs och vad som ska komma ut av det regleras i miljöbalken 6 kap (se faktaruta).

6 kap miljöbalken

Tidigt samråd

4 § Alla som avser att bedriva verksamhet eller vidta någon åtgärd som kräver tillstånd eller beslut om tillåtlighet enligt denna balk eller enligt föreskrifter som har meddelats med stöd av balken skall tidigt samråda med länsstyrelsen. De skall även samråda med enskilda som kan antas bli särskilt berörda och göra det i god tid och i behövlig omfattning innan de gör en ansökan om tillstånd och upprättar den miljökonsekvensbeskrivning som krävs enligt 1 §. Före samrådet skall den som avser att bedriva verksamheten till länsstyrelsen och enskilda som särskilt berörs lämna uppgifter om den planerade verksamhetens lokalisering, omfattning och utformning samt dess förutsedda miljöpåverkan.

Efter samrådet skall länsstyrelsen besluta om verksamheten eller åtgärden kan antas medföra en betydande miljöpåverkan. Beslutet får inte överklagas. Innan beslut fattas skall yttrande i frågan begäras in från tillsynsmyndigheten i de fall denna inte är länsstyrelsen.

Tidigt samråd ska således hållas med länsstyrelsen och med enskilda som kan antas bli särskilt berörda. Det tidiga samrådet ska leda fram till ett beslut från länsstyrelsen om verksamheten kan antas medföra betydande miljöpåverkan.

Eftersom en kärnteknisk anläggning enligt förordningen om miljökonsekvensbeskrivning (1998:905) /4-1/ alltid antas medföra en betydande miljöpåverkan är länsstyrelsens beslut givet – *utökat samråd med miljökonsekvensbedömning* kommer att krävas – både för djupförvaret och inkapslingsanläggningen – innan ansökan kan inlämnas. Det utökade samrådet ska ske med länsstyrelsen, övriga statliga myndigheter, de kommuner, den allmänhet och de organisationer som kan antas bli berörda. Samrådet ska enligt miljöbalken 6 kap 5 § avse verksamhetens lokalisering, omfattning, utformning och miljöpåverkan samt innehåll och utformning av miljökonsekvensbeskrivningen.

Om en verksamhet kan antas medföra en *betydande miljöpåverkan i ett annat land* (*Esbo-konventionen*) ska Naturvårdsverket ”informera det landets ansvariga myndighet om den planerade verksamheten eller åtgärden och ge den berörda staten och den allmänhet som berörs där möjlighet att delta i ett samrådsförfarande om ansökan och miljökonsekvensbedömningen” (miljöbalken 6 kap 6 §, se även NFS 2001:9 /4-2/).

Anläggningar – exempelvis nya vägar – kan tillkomma som en konsekvens av att djupförvaret och inkapslingsanläggningen etableras. För sådana ärenden kommer *separata tillståndsprövningar* att ske med tillhörande samråd och miljökonsekvensbeskrivningar i enlighet med de lagar, till exempel väglagen, som gäller för den aktuella anläggningen. Oavsett detta kommer alla anläggningar som ingår i djupförvarssystemet att redovisas i miljökonsekvensbeskrivningen för djupförvaret och tas upp i det utökade samrådet.

Lokalisering av djupförvaret och inkapslingsanläggningen kommer med stor sannolikhet att innebära att *samråd enligt plan- och bygglagen* måste hållas inför det kommunala planärendet (detaljplan eller områdesbestämmelser) som föregår kommunens prövning av bygglov för anläggningarna. Dessa samråd drivs av den aktuella kommunen, men bör när så är möjligt samordnas med samråden som drivs av SKB enligt miljöbalkens bestämmelser. Särskilt för djupförvarsprojektet kan flera viktiga frågor komma att avgöras i samband med beslut i planärendet.

4.1.2 SKB:s FUD-program – en grund för kommande samråd

Enligt bestämmelserna i kärntekniklagen ska SKB vart tredje år redovisa ett forsknings- och utvecklingsprogram, FUD-program, för hantering av det använda kärnbränslet och kärnavfallet. SKI, som gör en bred vidare remiss och KASAM lämnar yttranden över programmen till regeringen där myndigheters och experters granskning redovisas, varefter regeringen fattar beslut över FUD-programmen. Berörda kommuner, myndigheter och regering har genom detta förfarande sedan många år följt SKB:s verksamhet vad avser såväl utveckling av metod för omhändertagande av det använda kärnbränslet som lokaliseringsprocessen för djupförvaret. De berörda kommunerna har också i samband med att lokaliseringsprocessen nu nått fram till platsundersökningsskedet tagit ställning till sin fortsatta medverkan genom beslut i kommunfullmäktige.

4.1.3 Förutsättningar

För samråden om djupförvaret och inkapslingsanläggningen gäller följande viktiga förutsättningar, som SKB tydligt redovisat och motiverat i FUD-K /4-3/ och FUD-2001 /4-4/:

- det använda kärnbränslet ska tas om hand enligt KBS-3-metoden,
- möjligheten till lokalisering av djupförvaret undersöks för Forsmark och Oskarshamn,
- huvudalternativ för inkapslingsanläggningen är lokalisering invid CLAB; som alternativ kommer lokalisering invid ett djupförvar i Forsmark att studeras.

4.1.4 Syfte och omfattning

Enligt SKB:s uppfattning är huvudsyftet med samråden att ge olika aktörer en konkret möjlighet att påverka:

- anläggningarnas utformning och anpassning med hänsyn till människors hälsa och miljö samt de natur- och kulturvärden som finns i området,
- omfattningen av och innehållet i miljökonsekvensbeskrivningen,
- vilka utredningar och undersökningar som behöver genomföras för att få fram en fullständig MKB.

Ett annat viktigt syfte är att SKB får goda möjligheter att inhämta information från personer och organisationer med god lokalkännedom så att inte skyddsvärda områden eller objekt i onödan påverkas av planerade anläggningar.

SKB:s målsättning för samråden om djupförvaret och inkapslingsanläggningen är att alla som vill engagera sig i frågan också ska ges tillfälle till detta. Detta gäller såväl allmänhet och organisationer som kommuner och statliga myndigheter.

Djupförvaret

SKB kommer att hålla samråd om djupförvaret för de två platser – Oskarshamn (Simpevarp) och Forsmark – där SKB har inlett platsundersökningar. Om platsundersökning skulle komma att inledas på någon ytterligare plats kommer samråd att aktualiseras även för denna plats. Samråden kommer att föras på en jämbördig nivå under största delen av platsundersökningsskedet, även om den ansökan som sedan följer endast gäller ett lokaliseringsalternativ.

Inkapslingsanläggningen

För alternativet inkapslingsanläggning invid CLAB i Oskarshamn planerar SKB att inleda tidigt samråd med länsstyrelsen och särskilt berörda under första halvåret 2003. Därefter, dvs när länsstyrelsen beslutat om utökat samråd med miljökonsekvensbedömning kan det finnas anledning att samordna samrådsprocesserna för inkapslingsanläggningen och djupförvaret.

Inom ramen för studierna av och samrådsprocessen för ett djupförvar i Forsmark kommer SKB, som ett alternativ, även att belysa lokalisering av en inkapslingsanläggning till ett djupförvar i Forsmark.

4.1.5 Kräver kärntekniklagen en egen samrådsprocess?

Som framgår ovan ska både djupförvaret och inkapslingsanläggningen prövas parallellt enligt miljöbalken och kärntekniklagen. Ansökningarna enligt båda lagarna ska innehålla en miljökonsekvensbeskrivning som upprättats enligt reglerna i 6 kap miljöbalken. Det är således samma miljökonsekvensbeskrivning i ansökningsärendena enligt miljöbalken och enligt kärntekniklagen. Det finns därför ingen anledning att ha separata förfaranden när det gäller samråd med enskilda, statliga myndigheter, kommuner, den allmänhet och de organisationer som kan antas bli berörda. SKB planerar således att genomföra samråd enligt kärntekniklagen och miljöbalken samordnat vid samma tillfällen. SKI har uttalat sitt stöd för ett sådant förfarande /4-5; 4-6/.

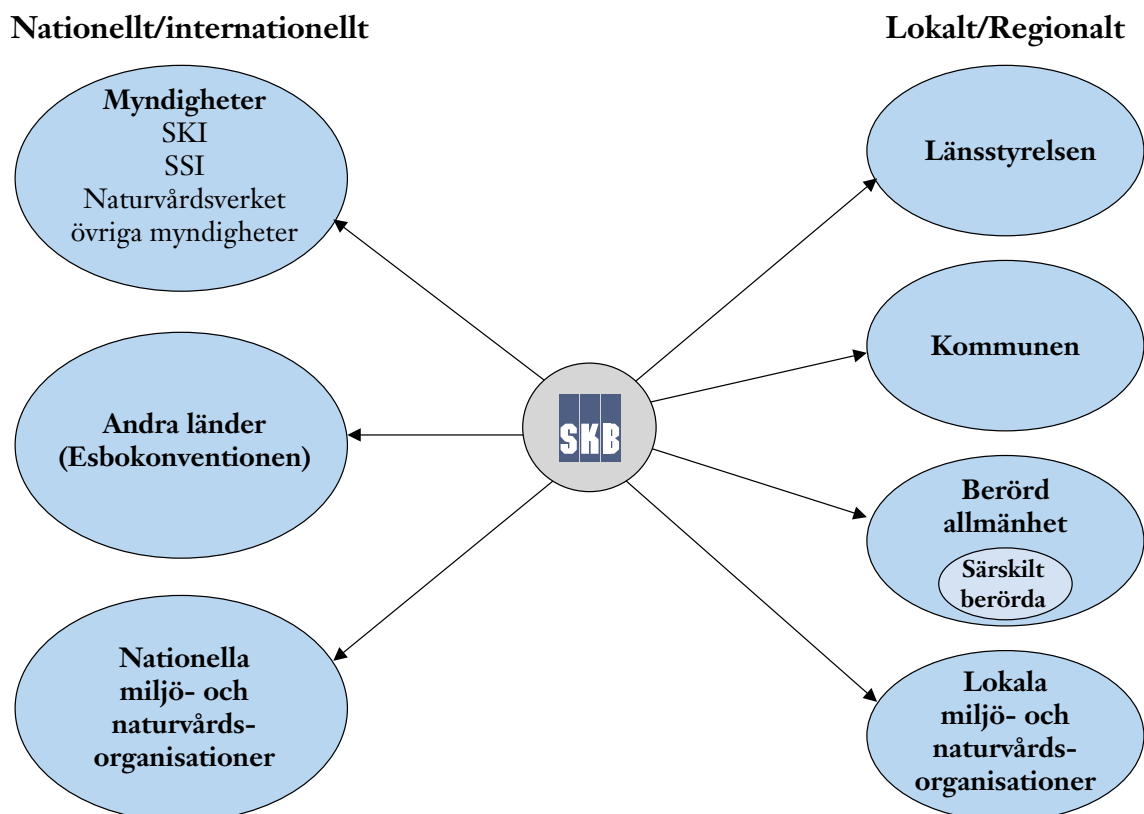
4.2 Tidigt samråd

Tidigt samråd för djupförvaret har genomförts för båda platserna och samrådsredogörelse inlämnats till länsstyrelsen i Kalmar län (2002-01-24) /4-7/ respektive Uppsala län (2002-06-28) /4-8/ för beslut om betydande miljöpåverkan.

SKB planerar att under våren 2003 kalla till tidigt samråd för inkapslingsanläggningen.

4.3 Utökat samråd med miljökonsekvensbedömning

Efter länsstyrelsens beslut om betydande miljöpåverkan kommer SKB att initiera utökat samråd med länsstyrelsen, övriga statliga myndigheter, de kommuner, den allmänhet och de organisationer som kan antas bli berörda för vart och ett av lokaliseringalternativen. Det utökade samrådet kommer att beröra en betydligt vidare krets av såväl allmänhet som organisationer och myndigheter än det tidiga samrådet, se figur 4-1. Det utökade samrådet inleds i och med att SKB kallar eller bjuder in någon part till detta.



Figur 4-1. Krets som berörs av det utökade samrådet för djupförvaret och inkapslingsanläggningen.

4.3.1 Länsstyrelse, kommuner och myndigheter

Det utökade samrådet inkluderar ett fortsatt samråd med berörda *länsstyrelser*. Under förstudieskedet har länsstyrelserna haft ett samordnande ansvar för samråd med kommuner och myndigheter i enlighet med regeringens beslut över SKB:s komplettering till FUD-program 92. Samråden har hållits inom *MKB-forum Kalmar län* respektive det *regionala samrådet i Uppsala län*. SKB ser ett stort värde i den kunskap och de arbetsformer som byggts upp där och avser att för de fortsatta samråden ta tillvara och bygga vidare på de erfarenheter och former för samråd som finns sedan förstudieskedet.

Parternas roller förändras emellertid i och med övergången till samråd enligt bestämmelserna i miljöbalken. Det är den som avser att bedriva en verksamhet, i detta fall SKB, som ansvarar för att samråd hålls om projektet. Det är därmed SKB som ansvarar för kallelse och dagordning till samrådsmötena, liksom att protokoll och samrådsredogörelse upprättas.

För att anpassa samråden till kraven i miljöbalken ändrar MKB-forum i Kalmar och Regionala samrådsforum i Uppsala län sina arbetsformer. I respektive region utgörs forumet av representanter för SKB, länsstyrelsen, kommunen, SKI och SSI. Till respektive forum, som planerar att hålla 3–4 möten per år, kommer andra myndigheter samt grannkommuner att adjungeras vid ett eller flera tillfällen.

Målsättningen för arbetet i samrådsforum i Kalmar respektive Uppsala län är att alla berörda parter där ska redogöra för genomförda och planerade aktiviteter med anknytning till djupförvaret och inkapslingsanläggningen.

Enligt Naturvårdsverkets allmänna råd om miljökonsekvensbeskrivningar bör länsstyrelsen i sitt beslut om betydande miljöpåverkan ange vilka myndigheter som minst bör innefattas i samrådet. Myndigheter som inte direkt berörs av ärendet informeras och kan anmäla sitt intresse för eventuell medverkan. En sändlista upprättas i samverkan med länsstyrelsen. Myndigheter som är direkt berörda av vissa sakfrågor inbjuds av SKB på basis av vilka ärenden som står på dagordningen för mötet.

För myndigheter och organisationer som inte direkt berörs av ärendet kan det vara tillfyllt att de regelbundet erhåller skriftlig information. En preliminär lista över de myndigheter med flera som kan komma att beröras av samråd för djupförvaret redovisas i bilaga 1.

SKB samråder sedan en tid regelbundet med *SKI och SSI* om *platsundersökningarna* i enlighet med regeringens beslut från den 1 november 2001. I regeringsbeslutet anges också att SKB ska samråda med SKI och SSI om hur och när förnyade redovisningar av *system- och säkerhetsanalyser* ska presenteras. Samråd med myndigheterna som initierats enligt regeringsbeslutet förväntas pågå under platsundersökningsskedet. Vid mötena informerar SKB om dagsläget inom platsundersökningarna. Frågor som väcks vid mötena eller som har tagits upp i samband med myndigheternas granskningar av SKB:s FUD-program följs upp. Mötesprotokoll undertecknas av SKB och justeras av SKI respektive SSI. Eftersom dessa samråd inte är en följd av miljöbalkens bestämmelser kommer protokollen inte att ingå i den samrådsredogörelse som lämnas in i samband med ansökan för djupförvaret. Däremot kan SKB referera till dem i sina redogörelser över samråd enligt 6 kap miljöbalken. SKB kommer att löpande informera om dessa samråd vid möten med samrådsforum i Kalmar respektive Uppsala län.

4.3.2 Berörd allmänhet

Det utökade samrådet rör en betydligt vidare krets av allmänheten än det tidiga samrådet. SKB kommer även under det utökade samrådet att speciellt beakta dem som kan komma att bli *särskilt berörda* av ett framtida djupförvar respektive inkapslingsanläggning. Dock kan de som ses som särskilt berörda av djupförvarsprojektet i Oskarshamn komma att begränsas i förhållande till den krets som bjöds in till det tidiga samrådet. Detta beror på att ett mål under den inledande platsundersökningen i Oskarshamn är att begränsa det mycket stora område som SKB angivit av intresse för ett djupförvar. Särskilt berörda kommer att få inbjudningar till samrådsmöten, med underlagsmaterial för mötet, liksom protokoll hemskickat. För denna grupp är det naturligt att fortsätta den diskussion som initierats vid det tidiga samrådet kring frågor som rör vilken konkret påverkan projektet kan medföra i den nära omgivningen.

Övrig allmänhet kommer att inbjudas till samråd via annonsering i lokalpressen. Av annonseringen kommer att framgå var underlagsmaterial för mötet kan erhållas. Protokoll från mötena kommer att återfinnas på SKB:s hemsida på Internet, på SKB:s huvudkontor i Stockholm och på SKB:s platskontor. Den som är intresserad kan vända sig till någon av dessa platser för att erhålla ett eget exemplar av samrådsprotokollet.

Vid *samrådsmötena* redovisas exempelvis:

- dagsläget från platsundersökningarna och de resultat som hittills framkommit,
- status vad gäller projektering och planering för uppbyggnad av infrastruktur,
- något aktuellt ämne, till exempel:
 - inkapslingsanläggningens påverkan på närmiljön,
 - djupförvaret med tillhörande infrastruktur – anpassning med hänsyn till bebyggelse samt skyddade och värdefulla områden,
 - hanteringen av bergmassor,
 - den lokala samhällsutvecklingen,
 - alternativa metoder och platser.

Vad som redovisas och behandlas på samrådsmötena kommer givetvis att förändras under de år som det utökade samrådet pågår.

Vid det första mötet inom ramen för det utökade samrådet behandlas förslag till omfattning och avgränsningar av MKB samt arbetsformer. SKB planerar att hålla åtminstone ett samrådsmöte om djupförvaret med allmänheten på varje plats under de inledande platsundersökningarna. Behovet av samråd under den kompletta platsundersökningen bör avgöras inför dess start. Samrådet om inkapslingsanläggningen kommer att, på lämpligt sätt, samordnas med samrådet för djupförvaret.

4.3.3 Organisationer

De organisationer som kan antas bli berörda ska enligt bestämmelserna i miljöbalken inbjudas till samråd om projektet. Enligt förarbetena till miljöbalken avses i detta sammanhang framförallt *miljö- och naturvårdsorganisationer* som är verksamma på den ort där verksamheten planeras. SKB avser därför att hålla samrådsmöten med de lokala miljö- och naturvårdsorganisationerna vid de berörda platserna. Dessa samråd ger SKB möjlighet att få information om lokala förhållanden och skyddsvärden. Med sin lokalkännedom kan de lokala organisationerna bidra till att djupförvaret utformas och

placeras så att påverkan på människa, miljö och landskapsbild kan begränsas. Utökad samråd med lokala organisationer hålls åtminstone en gång under vardera inledande och kompletta platsundersökningarna.

Djupförvarsfrågan har även väckt ett engagemang hos rikstäckande organisationer. Större nationella miljö- och naturvårdsorganisationer kommer att bjudas in till samrådsmöte som i första hand rör övergripande frågor. Det kan exempelvis gälla alternativ vad avser metod och plats eller säkerheten och miljöskyddet på lång sikt.

4.3.4 Samråd med annat land

SKB:s bedömning är att samråd med andra länder ska hållas enligt Esbokonventionens regler⁵ /4-9/ för både djupförvaret och inkapslingsanläggningen. Som exempel kan nämnas att Finland höll samråd med Sverige, Estland och Ryssland angående Finlands planer på ett slutförvar för använt kärnbränsle. SKB samråder med Naturvårdsverket för att diskutera behov och omfattning av samrådet med annat land samt med vilka länder samråd bör ske.

Det är SKB som svarar för att underlagsmaterial blir tillgängligt på det aktuella landets språk. Behovet och omfattningen av översättning bör enligt Naturvårdsverkets allmänna råd bestämmas i samråd med det berörda landet. Det är också SKB som ansvarar för eventuella informationsmöten i det aktuella landet och som ska svara för eventuella kostnader det landet har för experter med mera.

SKB förutser att samrådet med annat land sker gemensamt för djupförvaret och inkapslingsanläggningen.

4.4 Former för samråd

Under det utökade samrådet kommer SKB att tillämpa ett antal olika mötes- och arbetsformer. För varje samrådstillfälle väljs den arbetsform som bedöms ge störst utbyte med hänsyn till de frågor som ska avhandlas och aktuell målgrupp. I SKB-rapporten "Miljökonsekvensbeskrivning och samråd för djupförvaret – SKB:s översiktliga planering, SKB R-01-46 /4-10/ redovisas olika sätt att genomföra samråd och vilka aktiviteter som rekommenderas med hänsyn till samrådets syfte och målgrupp:

- sammanträden,
- stormöten,
- öppet hus,
- seminarier,
- studiecirklar,
- arbetsgrupper,
- exkursioner och studiebesök,
- brev och telefon,
- internetkommunikation.

⁵ Enligt Naturvårdsverkets allmänna råd, NFS 2001:9 /4-2/, bör länsstyrelsen redan i samband med det tidiga samrådet underrätta Naturvårdsverket vad gäller verksamheter som kan antas medföra betydande miljöpåverkan i annat land.

4.5 Hantering av frågor, redovisning och dokumentation

4.5.1 Frågor vid samrådsmöten

Vid varje samrådsmöte kommer SKB att föra mötesprotokoll där synpunkter och frågor noteras. De frågor och synpunkter som framkommer vid samråden måste hanteras med utgångspunkt från deras karaktär och omfattning. Konkreta frågor och synpunkter som kan besvaras och beaktas med utgångspunkt från dagens kunskap tas om möjligt omhand direkt vid mötet och besvaras/kommenteras i protokoll från det aktuella mötet. Andra frågor kan kräva en fördjupad diskussion och eventuellt ytterligare utredningar. Hur SKB tagit hand om sådana frågor redovisas vid senare samrådsmöte när resultat finns och protokollförs i samband med det mötet. Frågor som ligger utanför ramen för samrådet och som inte är relevanta för det aktuella projektet kommenteras av SKB, men tas inte upp i den redogörelse för samråden som bifogas miljökonsekvensbeskrivningen.

Frågor och synpunkter som framförs i anslutning till möten via till exempel brev, telefon, e-post eller vid besök på SKB:s platskontor kommer också att noteras. Protokoll med frågor/synpunkter och SKB:s svar kommer att hållas tillgängligt för allmänheten på SKB:s hemsida på Internet, på SKB:s platskontor och på huvudkontoret. Alla som så önskar kan också få ett eget exemplar på begäran. SKB kommer regelbundet att gå igenom frågor och synpunkter från tidigare samrådsmöten för att se om svaren behöver uppdateras eller modifieras i ljuset av ny kunskap. Information om sådana uppdateringar lämnas vid nästkommande samrådsmöte. Om SKB finner att det skett stora förändringar inom ett visst ämnesområde kan det vara lämpligt att inbjuda till ett särskilt samrådsmöte kring detta.

4.5.2 Frågor mellan samrådsmötena

SKB har sedan tidigare en aktiv dialog med invånarna i de kommuner som berörs av djupförvarsprojektet, bland annat genom sina informationskontor. Denna dialog kommer givetvis att fortsätta under platsundersökningsskedet och kan föranleda frågor och synpunkter som tas upp vid samrådsmöten.

4.5.3 Samrådsredogörelse

Det utökade samrådet avslutas innan SKB lämnar in en ansökan med tillhörande miljökonsekvensbeskrivning, om tillstånd för lokalisering och uppförande av inkapslingsanläggningen respektive djupförvaret. Ansökan ska, enligt bestämmelserna i miljöbalken 22 kap 1§, innehålla uppgifter om det samråd som skett enligt miljöbalken 6 kap. Enligt Naturvårdsverkets allmänna råd bör samrådsredogörelsen redovisa på vilket sätt samrådet genomförts samt att myndigheter, kommuner, sakägare, allmänhet och organisationer på lämpligt sätt inbjudits till samråd och att de getts rimlig tid för att lämna synpunkter på det redovisade underlaget. En sammanställning av framförda synpunkter bör ingå i samrådsredogörelsen. Sammanställningen bör omfatta de synpunkter och sakförhållanden som framkommit såväl under det tidiga samrådet som under det utökade samrådet och på vilket sätt synpunkter har beaktats. Om synpunkter som framkommit under samråden inte har beaktats bör skälen för detta anges.

Den samrådsredogörelse som SKB bifogar ansökan om djupförvaret och inkapslingsanläggningen kommer att innehålla de protokoll som upprättas av SKB i anslutning till samtliga samrådsmöten. Därmed kommer en komplett redogörelse att lämnas över samrådets omfattning och hur de synpunkter som framkommit hanterats.

5 Miljökonsekvensbeskrivning

5.1 Syfte

I miljöbalken 6 kap 3 § /5-1/ anges syftet med miljökonsekvensbeskrivningar, se faktaruta nedan.

Miljöbalken 6 kap

Syftet med miljökonsekvensbeskrivningar

3 § Syftet med en miljökonsekvensbeskrivning är att identifiera och beskriva de direkta och indirekta effekter som en planerad verksamhet eller åtgärd kan medföra dels på människor, djur, växter, mark, vatten, luft, klimat, landskap och kulturmiljö, dels på hushållningen med mark, vatten och den fysiska miljön i övrigt, dels på annan hushållning med material, råvaror och energi. Vidare är syftet att möjliggöra en samlad bedömning av dessa effekter på människors hälsa och miljön.

Se även Naturvårdsverkets allmänna råd om miljökonsekvensbeskrivningar NFS 2001:9 /5-2/.

5.2 Innehåll

I miljöbalken 6 kap 7 § anges vad en miljökonsekvensbeskrivning ska innehålla, se faktaruta nedan.

Miljöbalken 6 kap

Vad en miljökonsekvensbeskrivning skall innehålla

7 § En miljökonsekvensbeskrivning för en verksamhet eller åtgärd som kan antas medföra en betydande miljöpåverkan skall innehålla de uppgifter som behövs för att uppfylla syftet enligt 3 §, däribland

1. en beskrivning av verksamheten eller åtgärden med uppgifter om lokalisering, utformning och omfattning,
2. en beskrivning av de åtgärder som planeras för att skadliga verkningar skall undvikas, minskas eller avhjälpas, t.ex. hur det skall undvikas att verksamheten eller åtgärden medverkar till att en miljökvalitetsnorm enligt 5 kap överträds,
3. de uppgifter som krävs för att påvisa och bedöma den huvudsakliga inverkan på människors hälsa, miljön och hushållningen med mark och vatten samt andra resurser som verksamheten eller åtgärden kan antas medföra,
4. en redovisning av alternativa platser, om sådana är möjliga, samt alternativa utformningar tillsammans med dels en motivering varför ett visst alternativ har valts, dels en beskrivning av konsekvenserna av att verksamheten eller åtgärden inte kommer till stånd, och
5. en icke-teknisk sammanfattning av de uppgifter som anges i 1–4.

I ett beslut enligt 4 § tredje stycket om att betydande miljöpåverkan kan antas får länsstyrelsen ställa krav på att även andra jämförbara sätt att nå samma syfte skall redovisas när alternativa utformningar som avses i första stycket 4 redovisas.

Se även Naturvårdsverkets allmänna råd om miljökonsekvensbeskrivningar NFS 2001:9 /5-2/.

Miljökonsekvensbeskrivningens innehåll och utformning ska tas upp inom ramen för det utökade samrådet.

5.3 Dokumentstruktur

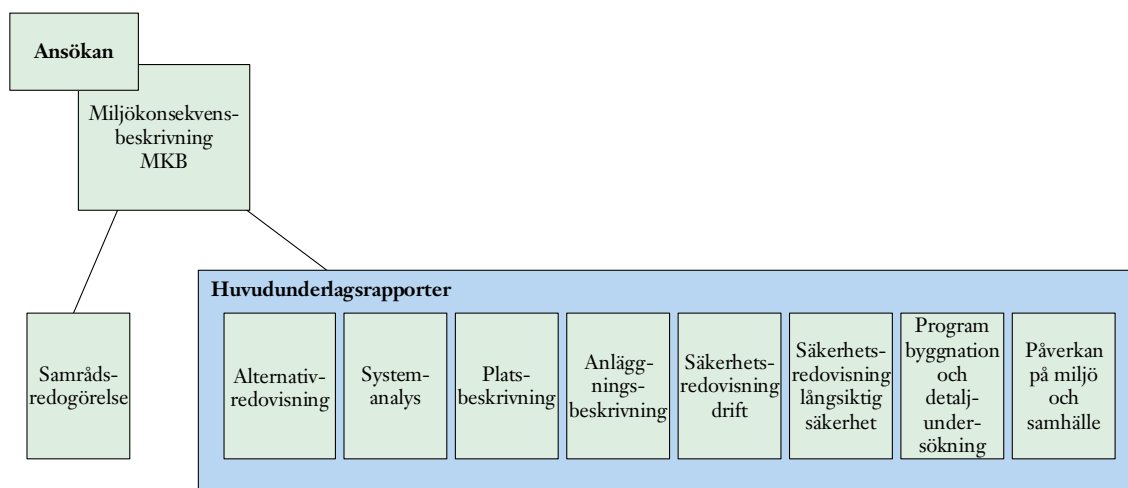
Ur miljöbalken 6 kap 7 §: Miljökonsekvensbeskrivningen bör vara väl strukturerad, ha en ändamålsenlig indelning och i den mån det behövs vara försedd med innehållsförteckning, index eller motsvarande.

Den dokumentation som ska redovisas för myndigheter och regering i samband med en ansökan om att lokalisera och uppföra *djupförvaret* på en utpekad plats är mycket omfattande. Det är därför rimligt att någon form av struktur för dokumentationen tas fram som bygger på en allt större detaljering och teknisk/vetenskaplig precisering ju längre ner i denna struktur ett dokument finns.

Samtidigt som MKB med sina underdokument ska ha en struktur som ger en samlad bild ska olika granskare kunna hitta och identifiera "sina" frågor på ett tydligt sätt.

I figur 5-1 illustreras hur en sådan struktur kan se ut. Dokumentation för *inkapslingsanläggningen* blir i princip densamma men för flera frågor mindre omfattande.

Miljökonsekvensbeskrivningen med dess underdokumentation ska ge allt det underlag som krävs för ansökan om att lokalisera och uppföra djupförvaret respektive inkapslingsanläggningen. Den ska också ge en helhetsbild av djupförvarssystemet, dvs inkapslingsanläggning, djupförvar och transportsystem. Dock ska separata ansökningar med MKB lämnas in för djupförvar, inkapslingsanläggning samt eventuella vägar etc.



Figur 5-1. Dokumentstruktur för ansökan enligt miljöbalken och kärntekniklagen.

5.4 Målgrupper

Miljökonsekvensbeskrivningen för djupförvaret respektive inkapslingsanläggningen ska kunna läsas och granskas av en rad olika målgrupper som var och en har olika intressen och bakgrund:

- Regeringen för prövning av tillåtlighet enligt miljöbalken och tillstånd enligt kärntekniklagen.
- SKI och SSI för beredning av ärendet enligt kärntekniklagen och strålskyddslagen.
- Miljödomstolen för beredning av ärendet inför regeringens prövning enligt miljöbalken 17 kap och för tillstånd och villkor enligt miljöbalkens bestämmelser.
- Kommunen för ställningstagande enligt miljöbalken 17 kap 6 §.
- Länsstyrelsen och formella remissinstanser.
- Intresserad allmänhet och organisationer.

5.5 Omfattning och avgränsningar

Ur miljöbalken 6 kap 7 §

En miljökonsekvensbeskrivning skall innehålla de uppgifter som krävs för att påvisa och bedöma den huvudsakliga inverkan på människors hälsa, miljön och hushållningen med mark och vatten samt andra resurser.

MKB ska fokusera på det som är väsentligt med tanke på den valda lokaliseringen och den valda metoden. Under den inledande fasen av det utökade samrådet kommer SKB därför att ta fram en rapport som redovisar planerade utredningar, förslag till omfattning och avgränsningar av MKB samt en preliminär innehållsförteckning för MKB. Rapporten kommer att utgöra underlag för utökat samråd med alla berörda samrådsparter.

Länsstyrelsen kan i sitt beslut om betydande miljöpåverkan uttala sig om vad miljökonsekvensbeskrivningen bör innehålla, vilket i så fall påverkar de avgränsningar SKB kommer att göra.

I MKB ska gjorda avgränsningar redovisas och motiveras. Alla som deltagit i samrådet ska tydligt kunna se hur deras synpunkter på miljökonsekvensbeskrivningens omfattning och innehåll tagits omhand av SKB.

Avgränsningar görs med avseende på:

- Lokalisering.
- System.
- Metod.
- Alternativ utformning av vald metod.
- Geografi.
- Tid.
- Natur, miljö, hälsa, samhälle.

Som framgår av avsnitt 4.1.3 ovan är vissa avgränsningar redan gjorda; det använda kärnbränslet ska tas om hand enligt KBS-3-metoden; möjligheten till lokalisering av djupförvaret undersöks för Forsmark och Oskarshamn; huvudalternativ för inkapslingsanläggningen är lokalisering invid CLAB, som alternativ kommer lokalisering invid ett djupförvar i Forsmark att studeras.

Andra avgränsningar kommer att diskuteras och redovisas under det utökade samrådet.

De geografiska avgränsningarna måste bedömas med utgångspunkt från den aktuella platsen och på vilket avstånd från anläggningen det kan uppstå störningar till följd av den planerade verksamheten.

Avgränsning i tid innebär att platsen och dess omgivning beskrivs med utgångspunkt från den situation som gällde när platsundersökningarna påbörjades. Åtgärder och händelser framåt i tiden, som sker oberoende av djupförvarsprojektet, redovisas när sådana är kända. Djupförvarsprojektet och dess konsekvenser redovisas från inledningen av byggande med detaljundersökningar och tiden framåt under drift och avveckling av anläggningen. Den långsiktiga säkerheten efter djupförvarets förslutning redovisas i en säkerhetsrapport som täcker olika tänkbara utvecklingsmöjligheter för en period som sträcker sig i storleksordningen 100 000 år framåt i tiden.

Med tanke på att det utökade samrådet kommer att pågå under många år är det naturligt att miljökonsekvensbeskrivningens omfattning och innehåll successivt preciseras och detaljeras under samrådsprocessen.

5.6 Förslag till struktur för MKB-dokumentet

Miljökonsekvensbeskrivningen ska ge den information som behövs för att underbygga redan fattade beslut om val av metod och plats för slutligt omhändertagande av det använda kärnbränslet från de svenska kärnkraftverken. Det kommer med all sannolikhet att bli ett omfattande dokument, även om detaljinformationen finns i underlagsrapporter och referenser. Det finns naturligtvis många sätt att strukturera en MKB som samtliga uppfyller de formella kraven på det som ska redovisas. Ett centralt mål måste vara att ge rapporten en struktur som tydligt redovisar olika handlingsalternativ, och som också tydliggör de val som gjorts och motiven för dessa.

SKB har valt att inte ge förslag på vilka utredningar som kan komma att behövas för att ta fram en fullödig MKB. Istället anser vi att detta ska växa fram i det första skedet⁶ av samrådsprocessen. Bifogade förslag till struktur och innehåll, bilaga 2, ger dock en fingervisning om vad som kommer att behöva utredas.

⁶ Se tidsplan i avsnitt 2.

Referenser

Förord

- /0-1/ **SKB, 2001.** Miljökonsekvensbeskrivning och samråd för djupförvaret. SKB:s översiktliga planering. SKB R-01-46, Svensk Kärnbränslehantering AB.

Kapitel 1

- /1-1/ **SKB, 2000.** Samlad redovisning av metod, platsval och program inför platsundersökningsskedet. Svensk Kärnbränslehantering AB.
- /1-2/ **SKB, 2001.** FUD-program 2001. Program för forskning, utveckling och demonstration av metod för hantering och slutförvaring av kärnavfall. Svensk Kärnbränslehantering AB.
- /1-3/ **SKB, 2000.** Förstudie i Östhammar. Slutrapport. Svensk Kärnbränslehantering AB.
- /1-4/ **SKB, 2000.** Förstudie i Oskarshamn. Slutrapport. Svensk Kärnbränslehantering AB.
- /1-5/ **SKB, 2001.** Geovetenskapligt inriktat program för undersökning och utvärdering av platser för djupförvaret. SKB R-00-30, Svensk Kärnbränslehantering AB.
- /1-6/ **SKB, 2001.** Platsundersökningar. Undersökningsmetoder och generellt genomförandeprogram. SKB R-01-10, Svensk Kärnbränslehantering AB.
- /1-7/ **SKB, 2001.** Program för platsundersökning vid Forsmark. SKB R-01-42, Svensk Kärnbränslehantering AB.
- /1-8/ **SKB, 2001.** Program för platsundersökning vid Simpevarp. SKB R-01-44, Svensk Kärnbränslehantering AB.
- /1-9/ Förordning om miljökonsekvensbeskrivningar. SFS 1998:905.
- /1-10/ **SKB, 1998.** Säkerhet vid drift av inkapslingsanläggningen. SKB R-98-12, Svensk Kärnbränslehantering AB.

Kapitel 2

- /2-1/ **SKB, 1998.** Säkerhet vid drift av inkapslingsanläggningen. SKB R-98-12, Svensk Kärnbränslehantering AB.
- /2-2/ Förordning om miljökonsekvensbeskrivningar. SFS 1998:905.

Kapitel 3

- /3-1/ Miljöbalk. SFS 1998:808.
- /3-2/ Lag om kärnteknisk verksamhet (kärntekniklagen). SFS 1984:3.
- /3-3/ Plan- och bygglag. 1987:10.
- /3-4/ Följdlagstiftning till miljöbalken m m. Regeringens proposition 1997/98:90.
- /3-5/ **SKB, 2002.** Tillståndprocess för djupförvar och inkapslingsanläggning för använt kärnbränsle. Svensk Kärnbränslehantering AB.

Kapitel 4

- /4-1/ Förordning om miljökonsekvensbeskrivningar. SFS 1998:905.
- /4-2/ **Naturvårdsverket, 2001.** Naturvårdsverkets allmänna råd om miljökonsekvensbeskrivningar. NFS 2001:9.
- /4-3/ **SKB, 2000.** Samlad redovisning av metod, platsval och program inför platsundersökningsskedet. Svensk Kärnbränslehantering AB.
- /4-4/ **SKB, 2001.** FUD-program 2001. Program för forskning, utveckling och demonstration av metod för hantering och slutförvaring av kärnavfall. Svensk Kärnbränslehantering AB.
- /4-5/ **SKI, SSI.** SKI:s och SKI:s ståndpunkter om MKB i slutförvarsfrågan. Dnr 6240/3626/99, Statens strålskyddsinstitut. Dnr 15.2-991427, Statens kärnkraftsinspektion.
- /4-6/ **SKI, 2001.** Något om miljökonsekvensbeskrivningar i samband med prövning av tillstånd att inneha och driva en kärnteknisk anläggning. Skrivelse till Studsvik Holding AB, 18 december 2001. Dnr 1.3-011 357, Statens kärnkraftinspektion.
- /4-7/ **SKB, 2002.** Samrådsredogörelse. Samråd enligt miljöbalken kapitel 6, 4 §. Tidigt samråd avseende eventuellt djupförvar för använt kärnbränsle vid Simpevarp, 2002-01-24. Svensk Kärnbränslehantering AB.
- /4-8/ **SKB, 2002.** Samrådsredogörelse. Samråd enligt miljöbalken kapitel 6, 4 §. Tidigt samråd avseende eventuellt djupförvar för använt kärnbränsle vid Forsmark 2002-06-28. Svensk Kärnbränslehantering AB.
- /4-9/ Sveriges internationella överenskommelser. Esbokonventionen. SÖ 1992:1.
- /4-10/ **SKB, 2001.** Miljökonsekvensbeskrivning och samråd för djupförvaret. SKB:s översiktliga planering. SKB R-01-46, Svensk Kärnbränslehantering AB.

Kapitel 5

- /5-1/ Miljöbalk. SFS 1998:808.
- /5-2/ **Naturvårdsverket, 2001.** Naturvårdsverkets allmänna råd om miljökonsekvensbeskrivningar. NFS 2001:9.

Myndigheter med flera som kan komma att beröras av samråd för djupförvar och inkapslingsanläggning

Miljödepartementet

KASAM

SKI

SSI

Kommunen – flera enheter, bland annat byggnadsnämnd, miljö- och hälsoskyddsnämnd och räddningstjänst

Länsstyrelsen – flera enheter

Landstinget

Boverket

Naturvårdsverket

Kemikalieinspektionen

Socialstyrelsen

Fiskeriverket

NUTEK

Energimyndigheten

Sjöfartsverket

Skogsstyrelsen

Jordbruksverket

Sveriges geologiska undersökning

Räddningsverket

Kammarkollegiet

Försvaret

Krisberedskapsmyndigheten

Riksantikvarieämbetet

Länsmuseet

Miljödombstolen vid Stockholms respektive Växjö tingsrätt

Miljö- och naturvårdsorganisationer samt övriga intresseorganisationer

Förslag till struktur och innehåll för miljökonsekvensbeskrivningen⁷

Översikt

- Del 1 Icke teknisk sammanfattning
- Del 2 Introduktion
- Del 3 Förutsättningar
- Del 4 Metod
- Del 5 Djupförvaret vid vald plats
- Del 6 Djupförvaret vid alternativ plats
- Del 7 Säkerhet
- Del 8 Miljö och hälsa
- Del 9 Påverkan på samhället
- Del 10 Kontroll och uppföljning
- Del 11 Information och samråd
- Del 12 Samlad bedömning
- Del 13 Referenser
- Del 14 Bilagor

⁷ Innehållsförteckning avseende MKB för djupförvaret. För inkapslingsanläggningen förutses i princip samma uppläggning.

Huvudstruktur

Del 1 Icke teknisk sammanfattning

Del 2 Introduktion

Saken

Administrativa uppgifter

Läsanvisning

Avgränsningar

Granskning och kvalitetskontroll

Del 3 Förutsättningar

Bakgrund

- Avfallssystemet
- Lokaliseringsprocessen
- FUD-processen

Ansökningsförfarande

Del 4 Metod

Djupförvar enligt KBS-3 metoden

- Djupförvaret
- Transporter
- Inkapslingsanläggningen

Alternativa metoder

Nollalternativet

Del 5 Djupförvaret vid vald plats

Beskrivning av den valda platsen

- Allmän beskrivning av platsen
- Geovetenskapliga förhållanden
- Befintlig och planerad markanvändning
- Gällande planer och områdesbestämmelser
- Förslag till detaljplan för djupförvaret
- Befintlig och planerad infrastruktur
- Skyddad och värdefull naturmiljö
- Skyddad och värdefull kulturmiljö
- Rörligt friluftsliv

Utformning av djupförvaret

Utformning av transportsystem

Platsanpassad systemlösning för djupförvar, inkapsling, transporter

- Byggnation och detaljundersökning
- Inledande drift
- Reguljär drift
- Förslutning

Verksamhet under bygg- och detaljundersökningsskedet

- Verksamhet
- Tidsplan
- Byggnader och anläggningar
- Undermarksanläggningar
- Byggnads- och anläggningstekniska arbeten
- Aktiviteter och antal sysselsatta
- Bergbyggnadsarbeten
- Hantering av bergmassor
- Fordon och maskiner
- Transporter
- Arbetsmiljö

Verksamhet under driftskedet – i tillämpliga delar som ovan

Verksamhet vid rivning och förslutning – i tillämpliga delar som ovan

Verksamhet efter rivning och förslutning – i tillämpliga delar som ovan

Teknisk försörjning

Samhällsservice

Del 6 Djupförvaret vid alternativ plats

Del 7 Säkerhet

Säkerhet vid drift⁸ (preliminär säkerhetsredovisning, PSR)

Långsiktig säkerhet

- Förutsättningar
- Analyserade scenarier
- Bedömning

⁸ Med hänsyn till pågående verksamhet vid CLAB krävs sannolikt säkerhetsredovisning även för byggskedet för inkapslingsanläggningen lokaliserad vid CLAB.

Del 8 Miljö och hälsa

Nuvarande miljö- och hälsosituation

Miljöbelastning från verksamheten, skadeförebyggande och konsekvenslindrande åtgärder samt samlad bedömning

- detaljundersöknings- och byggskedet
- driftskedet
- rivning och förslutning
- efter rivning och förslutning

Del 9 Påverkan på samhället

Del 10 Kontroll och uppföljning

Bygg- och detaljundersökningskedet

Driftskedet

Under rivning och förslutning

- Långsiktig kontroll av djupförvarets funktion.
- Kontroll av att klyvbart material inte avlägsnas ("safeguards").
- Restriktioner, exempelvis för markarbeten och borrning av brunnar.
- Eventuell miljöpåverkan av ett kontrollprogram.

Efter rivning och förslutning – i tillämpliga delar som ovan

Del 11 Information och samråd

Vald plats

- Tidigt samråd
- Utökat samråd
- Information

Alternativ plats

- Tidigt samråd
- Utökat samråd
- Information

Del 12 Samlad bedömning

Metodval

Platsval

Avstämning mot allmänna hänsynsreglerna i miljöbalken

Avstämning mot miljö kvalitetsnormer

Avstämning mot miljömål

- Nationella
- Regionala
- Lokala

Del 13 Referenser

Del 14 Bilagor

Systemanalys

Platsbeskrivning

- Vald plats
- Alternativ plats

Anläggningsbeskrivning

Säkerhetsredovisning drift (PSR) (eventuellt bilaga enbart till ansökan enligt KTL)

Säkerhetsredovisning långsiktig säkerhet (eventuellt bilaga enbart till ansökan enligt KTL)

Påverkan på miljö och människors hälsa

Påverkan på samhället

Program för byggnation av och detaljundersökning för djupförvaret

Redovisning av alternativ till KBS-3, inkl nollalternativet

Samrådsredogörelse

- Vald plats
- Alternativ plats