

R-99-28

Översiktsstudie av Skåne län

Markanvändning och transportförutsättningar

Lars Birgersson, Sara Södergren
Kemakta Konsult AB

Augusti 1999

Svensk Kärnbränslehantering AB

Swedish Nuclear Fuel
and Waste Management Co
Box 5864

SE-102 40 Stockholm Sweden

Tel 08-459 84 00
+46 8 459 84 00

Fax 08-661 57 19
+46 8 661 57 19



Översiktsstudie av Skåne län

Markanvändning och transportförutsättningar

Lars Birgersson, Sara Södergren
Kemakta Konsult AB

Augusti 1999

Denna rapport har gjorts på uppdrag av SKB. Slutsatser och framförda åsikter i rapporten är författarnas egna och behöver nödvändigtvis inte sammanfalla med SKB:s.

SAMMANFATTNING

I denna översiktsstudie ges en sammanställning av markanvändningsintressen i Skåne län. Vidare ges en beskrivning av befintlig infrastruktur i form av hamnar, järnvägar och vägar. Syftet är att ge en översiktlig bild av lokaliseringsförutsättningarna för ett djupförvar ur ovannämnda aspekter. Sammanställningen har enbart berört riks- eller länstäckande databaser.

På grund av studiens översiktliga ambitionsnivå är det varken möjligt eller lämpligt att i detta skede peka ut specifika områden som skulle kunna vara lämpliga för ett djupförvar. För en mer detaljerad genomgång av förutsättningarna krävs mer detaljerade studier, exempelvis förstudier av specifika kommuner.

I denna studie behandlas inte alla kommuner i Skåne län. Detta beror på att den sydvästra delen av länet har generellt bedömts som olämplig för ett djupförvar med tanke på områdets geologi. De markanvändningsintressen som redovisas i denna rapport är dock av allmänt intresse. Många av de figurer som återfinns i rapporten är därför länstäckande.

De områden som främst bör undvikas ur markanvändningssynpunkt inom det studerade området, dvs länets nordöstra del, är:

- Kust- och skärgårdsområdet. Enligt miljöbalken tillåts inte en kärnteknisk verksamhet såsom ett djupförvar inom detta område, förutom vid Nymölla sulfitfabrik.
- Bjärehalvön.
- Området vid Ryssberget.

I övriga delar av den del av länet som ingår i denna studie finns både områden med särskilda begränsningar ur markanvändningssynpunkt i de databaser som denna studie har berört och områden där sådana begränsningar saknas.

Studien visar att länet generellt sett har goda förutsättningar för djupförvarets transporter. Detta beror på god tillgång till hamnar samt att väg- och järnvägsnätet är väl utbyggt.

Länet har även flera stora industrier. Ur markanvändningssynpunkt är det fördelaktigt om ett djupförvar förläggs i anslutning till dessa eller annan industriplanelagd mark. I rapporten redovisas var sådana områden förekommer.

INNEHÅLLSFÖRTECKNING

| | | |
|----------|--|-----------|
| 1 | INLEDNING | 7 |
| 2 | ALLMÄNT OM LÄNET OCH KOMMUNERNA | 7 |
| 2.1 | Länsöversikt | 7 |
| 2.2 | Kommunöversikter | 11 |
| 2.3 | Kommunikationer | 15 |
| 3 | MARKANVÄNDNING INOM LÄNET | 17 |
| 3.1 | Omfattning | 17 |
| 3.2 | I lag skyddade och riksintressanta områden för naturvården | 17 |
| 3.3 | Friluftsliv | 17 |
| 3.4 | Kulturmiljöer | 20 |
| 3.5 | Riksintressen enligt miljöbalkens fjärde kapitel | 20 |
| 3.6 | Övriga markanvändningsintressen | 20 |
| 3.7 | Industriområden | 25 |
| 4 | TRANSPORTVÄGAR | 27 |
| 5 | SAMMANSTÄLLNING AV MARKANVÄNDNINGSSINTRESSEN | 27 |
| 6 | REFERENSLISTA | 29 |

1 INLEDNING

Lokaliseringen av ett djupförvar måste, som all industrilokalisering, ta hänsyn till olika markanvändningsintressen. Vidare måste verksamheten bedrivas så att hänsyn tas till miljön.

Platsval för djupförvaret och utformning av anläggningarna skall baseras på intentionerna om en god hushållning med naturresurser som anges i miljöbalken så att konflikter med konkurrerande intressen begränsas. Hänsyn skall därvid tas till värdefulla natur- och kulturmiljöer, områden för turism, rekreation, jakt, fiske och övrigt friluftsliv, jord- och skogsbruk samt befintlig och planerad markanvändning.

I rapporten redovisas markanvändningsintressen av olika dignitet. Tyngst väger områden som är skyddade i lag, exempelvis naturreservat. Ett djupförvar får inte lokaliseras till sådana områden. De flesta kartor i denna rapport redovisar riksintressanta områden ur olika aspekter. Ett djupförvar kan förmodligen lokaliseras till sådana områden under förutsättning att anläggningarna utformas på ett sådant sätt att de kan accepteras med hänsyn till riksintresset. Djupförvaret är i sig ett riksintresse och flera riksintressen kan samsas eller konkurrera med varandra inom ett och samma område.

Områden som redan är industriellt exploaterade eller planlagda för industriändamål är ur markanvändningssynpunkt generellt sett gynnsamma för en djupförvarsetablering.

Denna rapport redovisar markanvändningsintressen i hela Skåne län även om det endast är den nordöstra delen av länet som har den berggrund (urberg) som är intressant för ett djupförvar. Vilken del som är intressant framgår av Figur 1 och i övriga figurer. Redovisningen av markanvändningsintressen är översiktlig. Det är därför inte möjligt att peka ut specifika områden som är lämpliga för lokalisering av ett djupförvar. För detta krävs detaljerade studier av markanvändningsintressen, inkluderande detaljerad och aktuell information från berörda kommuner.

De flesta kartor i rapporten berör naturvård, friluftsliv och kulturmiljövård. Kartorna är i huvudsak baserad på information erhållen från länsstyrelsen. Statistiska uppgifter om befolkning, area m m för länet, kommuner och tätorter har hämtats från Nationalencyklopedin och via internet (främst Invest in Sweden - www.isa.se).

2 ALLMÄNT OM LÄNET OCH KOMMUNERNA

2.1 Länsöversikt

Befolkning och sysselsättning

Skåne län är beläget i södra Götaland och bildades 1 januari 1997 genom sammanslagning av Kristianstads län och Malmöhus län som båda inrättades 1719. Länet omfattar landskapet Skåne samt Östra Karups församling i Båstads kommun, som ligger i Halland. Landarealen är ca 11 000 km².

Skåne län består av trettiofyra kommuner, se Figur 1. Deras befolkning, yta samt större tätorter redovisas i Tabell 1. I denna studie behandlas inte alla kommuner i Skåne län. Detta beror på att den sydvästra delen av länet har bedömts som olämplig för ett djupförvar med tanke på områdets geologi, se Figur 1.



Figur 1. Skåne län med kommuner, tätorter, hamnar, järnvägar och vägar.

Tabell 1. Kommuner i Skåne län. Befolkning, storlek (landareal) och större tätorter.

| Kommun | Befolkning, 31/12 1998 | Area, km ² | Större tätorter |
|---------------|---------------------------|--------------------------|---|
| Bjuv | 13 756 | 115 | Bjuv, Billesholm, Ekeby |
| Bromölla | 12 140 | 165 | Bromölla, Näsrum, Valje |
| Burlöv | 14 549 | 19 | Arlöv, Åkarp |
| Båstad | 14 158 | 218 | Båstad, Förslöv, Torekov |
| Eslöv | 28 299 | 421 | Eslöv, Marieholm |
| Helsingborg | 116 337 | 346 | Helsingborg, Ödåkra, Rydebäck |
| Hässleholm | 49 046 | 1 276 | Hässleholm, Tyringe, Vinslöv |
| Höganäs | 22 612 | 144 | Höganäs, Viken, Lerberget |
| Hörby | 13 760 | 422 | Hörby, Ludvigsborg, Osbyholm |
| Höör | 13 765 | 293 | Höör, Sätöfta, Tjörnarp |
| Klippan | 15 862 | 376 | Klippan, Ljungbyhed, Östra Ljungby/Stidsvig |
| Kristianstad | 73 854 | 1 251 | Kristianstad, Åhus, Tollarp |
| Kävlinge | 24 143 | 153 | Kävlinge, Löddeköpinge, Furulund |
| Landskrona | 37 254 | 140 | Landskrona, Glumslöv, Asmundtorp |
| Lomma | 17 637 | 52 | Bjärred, Lomma, Flädie |
| Lund | 97 975 | 431 | Lund, Södra Sandby, Dalby |
| Malmö | 254 904 | 154 | Malmö, Oxie, Bunkeflostrand |
| Osby | 13 100 | 538 | Osby, Lönsboda |
| Perstorp | 6 921 | 160 | Perstorp |
| Simrishamn | 19 697 | 393 | Simrishamn, Kivik, Gärsnäs, Borrby |
| Sjöbo | 16 606 | 496 | Sjöbo, Blentarp |
| Skurup | 13 560 | 197 | Skurup, Rydsgård, Skivarp |
| Staffanstorps | 19 291 | 108 | Staffanstorps, Hjärup |
| Svalöv | 12 707 | 390 | Svalöv, Teckomatorp, Kågeröd |
| Svedala | 17 971 | 219 | Svedala, Bara, Klågerup |
| Tomelilla | 12 453 | 399 | Tomelilla, Brösarp |
| Trelleborg | 38 146 | 341 | Trelleborg, Anderslöv, Smygehamn |
| Vellinge | 30 023 | 142 | Höllviken, Skanör-Falsterbo, Vellinge |
| Ystad | 26 058 | 355 | Ystad, Köpingebro |
| Åstorp | 12 908 | 93 | Åstorp, Hyllinge, Kvidinge |
| Ängelholm | 36 921 | 423 | Ängelholm, Munka-Ljungby, Vejbystrand |
| Örkelljunga | 9 499 | 322 | Örkelljunga, Skånes-Fagerhult |
| Östra Göinge | 14 514 | 434 | Broby, Knislinge |

I Skåne län bedriver länsstyrelsen verksamhet både i Malmö och Kristianstad. Länet är landets tredje folkrikaste och ett av de folktätaste. Inom det område vilket tidigare utgjorde Malmöhus län är befolkningstätheten 160 invånare/km² och i området vilket motsvarar Kristianstads län 48 invånare/km². Befolkningstätheten i Skåne län uppgår till ca 100 invånare/km². Befolkningen är dock ojämnt fördelad. Nästan 90 % av invånarna är bosatta i tätorterna av vilka de största är Malmö, Helsingborg och Lund (tidigare i Malmöhus län) samt Kristianstad, Ängelholm och Hässleholm (tidigare i Kristianstads län).

I båda de gamla länen har folkmängden ökat under större delen av 1900-talet. Speciellt snabb var ökningen i Malmöhus 1950-70 och efter 1985. Länets befolkning uppgick till 1 120 000 personer 1998.

Det område som tidigare utgjorde Malmöhus län hade fram till 1970-talets mitt ett expansivt näringsliv. Under decenniets senare hälft genomgick dock flera av områdets industribranscher mycket omfattande strukturkriser med betydande industrinedläggningar som följd. Främst drabbades teko- och varvsindustrier men även delar av verkstadsbranschen och transportmedelsindustrin. Näringslivet är av tradition uppbyggt på den goda jordbruksmarken och de råvaror som denna ger. Det område som tidigare utgjorde Malmöhus län är Sveriges i särklass viktigaste jordbruksområde och har den största åkerarealen och stora gårdar. Dock sysselsatte jord- och skogsbruket bara ca 3 % av områdets förvärvsarbetande i början av 1990-talet. Sedan dess har andelen ytterligare minskat. Jordbrukets viktigaste produktionsområden är slättbygden i sydväst. Produktionen är högt mekaniserad och hektaravkastningen den högsta i landet för nästan alla odlade grödor. Dessutom förekommer trädgårdsodling bl a i form av kontraktsodling till livsmedelsindustrin och en betydande boskapsskötsel.

Även det område som tidigare utgjorde Kristianstads län är ett av landets viktigaste jordbruksområden. Nära 30 % av landarealen utgörs av åkermark. Jordbruk tillsammans med skogsbruk och fiske sysselsatte i början av 1990-talet ca 7 % av arbetskraften. Jordbruket har sin största omfattning innanför Skålderviken i nordväst, runt Kristianstad samt på Österlen. I de norra delarna av området drivs åkerbruket ofta i kombination med skogsbruk. Området är landets största producent av potatis, framför allt industripotatis, vilken används för framställning av stärkelse och råsprit. Drygt 2/3 av landets totala areal för fruktodling finns i området, främst på Österlen samt norr och nordöst om Kristianstad. Ca 50 % av områdets areal är täckt av skog.

Industrin inom området vilket motsvaras av tidigare Malmöhus län har tonvikt på grafisk och kemisk industri, livsmedels-, gummivaru- samt jord- och stenvaruindustri. Livsmedelsindustrin, som i jämförelse med de båda övriga storstadslänen är stor, omfattar bl a slakterier, mejerier, sockerbruk och konservindustrier samt bageri och cigarettfabrik. Landets största förpackningsföretag, med anknytning till livsmedelsindustrin, finns i området. En betydande arbetsplats är Barsebäcks kärnkraftverk i Kävlinge kommun. Av speciellt intresse för den industriella utvecklingen är forskningsbyn IDEON i Lund och Malmö.

Tillverkningsindustrin inom området vilket motsvaras av tidigare Kristianstads län ger sysselsättning åt 1/4 av de yrkesverksamma. Verkstadsindustrin och trä- och pappersindustrin är de viktigaste industribranscherna, men även livsmedelsindustrin är av stor betydelse. Områdets största industriföretag är Perstorp AB i Perstorp med tillverkning av bl a plastprodukter och organisk-kemiska produkter.

Arbetslösheten i länet, inkluderande människor vilka var sysselsatta i arbetsmarknadsåtgärder, uppgick i mars 1998 till 10 %, vilket var detsamma som medelvärdet för riket.

Tabell 2. Skåne län. Sysselsättning inom olika näringsgrenar.

| Näringsgren | Förvärvsarbete dagbefolkning (%) år 1991 | |
|---------------------|---|-------------------|
| | Malmöhus län | Kristianstads län |
| Jord- och skogsbruk | 3 | 7 |
| Industri | 26 | 31 |
| Offentlig sektor | 37 | 36 |
| Övrig service | 34 | 26 |
| Totalt | 100 | 100 |

Naturförhållanden

Landskapet i Skåne län är mångfacetterat. Ungefär 1/3 av ytan ligger lägre än 30 m ö h. Dessa områden återfinns främst utmed kusterna, som därför är mestadels låga med vida sandbukter. Dock förekommer branta kuststräckor i fast berg. Endast 1/4 av länets yta ligger högre än 100 m ö h och länets högsta punkt, belägen på Söderåsen, når 212 m ö h.

Landskapshistoriskt kan man i grova drag urskilja tre bygder. I norr och nordöst och även i mellersta Sydsåne finns skogsbygden. I väster och söder, samt på Österlen och kring Kristianstad finns slättbygden. Som en övergång mellan skogs- och slättbygd finns mellanbygden eller den skrisbygden. Här var skogsinslaget i ängsmarken betydligt större än i slättbygden, och boskapskötseln har av tradition en relativt stor betydelse.

Diagonalt genom länet mellan Hallands Väderö i nordväst och Stenshuvud i sydöst löper ett smalt bälte som är starkt kuperat. Den landform som i allmänhet förknippas med Skåne är dock slätten, t ex Kristianstadsslätten som är en isolerad slätt i nordöst där nivåkillnaderna understiger 10 m. Ett flertal rullstensåsar förekommer liksom isälvsfält av sand och grus samt områden med flygsand. Skånes största vattendrag är Helge å. Ån rinner från småländska höglandet, genom nordöstra Skåne och mynnar i Hanöbukten i Östersjön.

Länet är Sveriges artrikaste, både vad gäller växter som djur. Detta beror dels på att det inrymmer en mängd naturtyper och dels på det sydliga läget. Större delen av Skåne län hör till södra lövskogsregionen. Den naturliga skogen inom detta område består först och främst av bok, men även alm, ask, ek, lind, avenbok och klibbal förekommer, särskilt på näringsrik mark. Mycket av lövskogen har dock ersatts av planterad barrskog. Delar av länet tillhör den södra barrskogsregionen. I detta område är den naturliga skogen granskog och barrblandskog, men nästan all nutida barrskog är planterad även här. Länet slättbygd är till största delen uppodlad. Kusten i sydväst upptas till stor del av strandängar av en typ som inte finns i övriga Sverige.

2.2 Kommunöversikter

I denna översikt behandlas inte alla kommuner i Skåne län. Detta beror på att den sydvästra delen av länet har generellt bedömts som olämplig för ett djupförvar med tanke på områdets geologi. Av länets 33 kommuner beskrivs 15 stycken nedan. Samtliga dessa ligger norr om en diagonal från nordväst till sydost, se Figur 1.

Bromölla kommun ligger i länets nordöstra del och i gränsområdet mellan den mer kuperade Blekingeterrängen och den flacka Kristianstadsslätten. Inom kommunen finns en omväxlande natur. I norr och öster ligger Västanåberget och Ryssberget som delas genom Sibbarpsdalen och Holjeån. Ryssberget har Sveriges största bokskogsbestånd. I söder steniga slättområden, och i väster Ivösjön, Skånes största sjö. Delarna norr om Ivösjön uppvisar ett kulligt landskap. Den meandrande Holjeån rinner fram i en nord-sydlig dalgång och mynnar i Ivösjön. Slättområdena kring tätorten Bromölla är bördiga jordbruksområden med kalkrik jord. Kommunens befolkningsmängd ökade från mitten av 1970-talet till slutet av 1980-talet, varefter den minskat. Drygt 80 % av befolkningen bor i tätorter. Bromölla är en utpräglad industrikommun, och omkring hälften av kommunens arbetstillfällen finns inom tillverkningsindustrin. De största företagen inom kommunen är Stora Nymölla AB (pappersbruk) och Ifö Sanitär AB (sanitetsporlin).

Båstads kommun är lokaliserad i länets nordvästra hörn. Kommunen omfattar Bjärehalvön vilken är en del av Hallandsåsen. Bjärehalvöns natur har genom årtusenden formats och förändrats av jordbruk och betesdjur. Vid Hovs Hallar återfinns vassa raukar och vittrande klippor vilket ger halvön en vacker kombination av ansat och vilt. Vid centralorten ändrar stranden karaktär, och här vidtar Laholmsbukten med sandstränder och dynområden. I kommunens södra del finns områden med yngre kalkrik berggrund och vidsträckta åkrar. Kommunens folkmängd har ökat markant under de senaste årtiondena. Flertalet av invånarna bor i tätort, med en koncentration mot Båstadsområdet. Viktiga näringar i dag är jordbruk, industri, handel och turism. Bland företagen i kommunen kan nämnas Lindab Ventilation AB och Eljo AB (elmateriel).

Hässleholms kommun ligger i norra delen av länet och är länets till ytan största kommun. Kommunen är skogrik. Norra delen tillhör den norra barrskogsregionen, med dess vildväxande granar. I söder påträffas mer blandskogar med inslag av många ädellövträd. Vid Nävlingeåsen och Matteredåsen finns stora bokskogsbestånd. På grund av dålig avrinning och hög nederbörd är nordvästra delen av kommunen rik på myrmarker. I den södra delen av kommunen förekommer rester av vulkaner vars näringsrika sammansättning återspeglas i en artrik vegetation. I början av den senaste tioårsperioden ökade folkmängden i kommunen, men under de allra senaste åren har den minskat. Drygt 75 % av befolkningen bodde 1991 i tätorter. Bland de största företagen i kommunen finns Ballingslöv AB (köksinredning) och Backer Elektro-Värme AB (utrustning för elvärme).

Hörby kommun ligger i länets centrala del och utgör gränsbygd mellan nordöstra Skånes skogsland och slättlandet i söder. I södra delen består berggrunden huvudsakligen av lerskiffer, vilken givit upphov till ett svagt böljande slättlandskap med leriga och bördiga moränjordar där inslaget av jordbruksdrift är omfattande. Mellan åkerfälten förekommer mindre skogsdungar av lövträd samt planterad gran. I kommunens norra del domineras berggrunden av gnejser och graniter, vilka täcks av näringsfattiga, steniga och grusiga moränjordar, vilka är svårodlade. Landskapet präglas därför av små åkerfält och betesmarker insprängda i skogsmark. Invånarantalet minskade 1950–70. Sedan 1970 har befolkningsmängden ökat för att plana ut på 1990-talet. Ca 50 % av befolkningen bor i tätorter och av dessa drygt 90 % i centralorten Hörby. Bland företagen i kommunen kan nämnas Medical Rubber AB (kundanpassade komponenter i silikongummi) och Atos Medical AB (medicinteknisk utrustning).

Höörs kommun ligger i centrala delen av länet. Naturlandskapet har karaktär av gränsbygd mellan den baltiska sköldens urberg i norr och de näringsrika kalk- och lerrika sedimentära bergarterna i kommunens södra del. I norr dominerar barrskog medan lövskog, åker och betesmarker förekommer i söder. Rester av vulkaner ger lokalt en näringsrik jordart med många botaniska rariteter. Vid Lösjön, nära Munkarp, finns ett viktigt rullstensåskomplex samt en omväxlande vegetation och rester av ett ålderdomligt jordbrukslandskap. Ca 70 % av befolkningen bor i tätort och folkmängden har ökat kontinuerligt under lång tid. Näringslivet domineras av den offentliga sektorn och därefter är tillverkningsindustri, varuhandel, byggnadsverksamhet och jord- och skogsbruk de största näringsgrenarna. Bland de största företagen finns Höörs Plåt AB och Bröderna Håkansson Värme AB (elektriska rörelement).

Klippans kommun ligger i länets nordvästra del. I den sydvästra delen av kommunen ligger Söderåsen vilken är genomskuren av sprickdalar där vegetationen på sluttningarna i stort sett är opåverkad av människans ingrepp. Omfattande isälvsavlagringar och åskomplex finns bl a på slätten nedanför Söderåsen och i rullstensåskomplexen norr om centralorten. I den sydöstra delen av kommunen finns ett flertal rester av vulkaner vilka givit upphov till näringsrika jordar med en rik flora. Under de första åren på 1980-talet minskade invånarantalet, men sedan mitten av 1980-talet kan en försiktig ökning skönjas. Ca 75 % av kommunens invånare bor i tätorter och ca 50 % i centralorten. Näringslivet domineras av tillverkningsindustri och transportnäring, bl a har kommunen en lång tradition inom papperstillverkning. Bland större företag inom kommunen kan nämnas NYGE AERO AB (maskinteknik), Klippan AB (pappersbruk) och Extraco AB (tillverkning av bl a gelatin).

Kristianstads kommun ligger i länets östra del. Norra delen av kommunen utgörs av ett kuperat och sjörikt spricklandskap med bl a sjöarna Immeln och Raslången. De flesta sjöarna har klart och näringsfattigt vatten. Runt tätorten Kristianstad är landskapet öppet med sandiga åkerfält. Tostebergakusten norr om Åhus har öppna betesmarker med kalkfuktängar och stäppartade torrängar samt en mindre skärgård. Hanöbukten kantas söder om Åhus av ett kustdynlandskap med vidsträckt sandstränder. Kommunens sydvästra del domineras av horsten Linderödsåsen och dess branta nordsluttning med flera djupt nedskurna bäckraviner. Tätorten Kristianstad grundades 1614 av den danske kungen Christian IV och idag utgör den gamla stadskärnan ett bilfritt handelsområde. Sedan mitten av 1960-talet har kommunens befolkningmängd ökat i stort sett varje år. Ca 80 % av befolkningen bor i tätorter och ca 45 % i centralorten. Bland företagen i kommunen kan nämnas Nolato Mobile AB (komponenter till mobiltelefoner) och Bong Ljungdahl AB (kuvert och pärmar).

Osby kommun är belägen i länets nordöstra hörn. Kommunens flacka berggrundsytta täcks främst av granskogsbevuxen morän med flera större våtmarker. Vyssle myr och Västermyr har omväxlande högmosse- och kärrinslag samt vegetation med inslag av bl a pors och klockljung. Längs åarna förekommer översvämningssmarker, s k mader, t ex utmed Helge å. Dessa har hävdats som slåtterängar under lång tid och har stor betydelse för fågellivet. De stora skogsområdena och många sjöarna inbjuder till ett varierat och aktivt friluftsliv med allt från bär- och svampplockning sommartid till utförsåkning i skidbacke med lift vintertid. Kommunen har haft en stabil befolkningmängd sedan mitten av 1960-talet. Ca 75 % av befolkningen bor i tätorter och drygt 50 % i tätorten Osby. I kommunen finns många små och medelstora företag, mest inom olika sorters tillverkningsindustri. Bland de större företagen kan nämnas BRIO AB (leksaker och barnvagnar) och Trio Perfekta AB (rörarbeten, VVS).

Perstorps kommun ligger i länets norra del. Landskapsbilden kännetecknas av stor variationsrikedom med bl a små åkerfält, betesmarker samt bok- och ekklädda kullar. Den småskaliga topografin utgörs av kuperad moränterräng med breda stråk av isälvsavlagringar. Inom moränområden dominerar barrblandskog. Mellan kullarna finns småsjöar och mer eller mindre sammanhängande myrområden med omväxlande högmosse- och kärrinlag samt på sina ställen vegetation av bl a klockljung och pors. Flytöar kan påträffas bland annat i Store Damm, Lillesjö och Håkantorps mölledamm. Dessa unika formationer bildas av att torvavlagringar släpper från underlaget vid vattenståndshöjningar. Kommunens befolkningsökning under 1960-talet bröts i början av 1970-talet. Sedan mitten av 1970-talet har invånartalet inte förändrats markant. Ca 80 % av befolkningen bor i kommunens enda tätort, Perstorp. Det i särklass största företaget i kommunen är Perstorp AB. Bland övriga företag kan nämnas Esab AB (svetselektroder) och Polyclad Laminates (tekniska laminat).

Simrishamns kommun är belägen i länets sydöstra del. Den är en kustkommun med en inre del av böljande jordbruksbygd i söder och delvis småkuperad blandskog i norr. Vid Verkeån längst i norr finns ett backlandskap med kalkrika humusfattiga sandjordar och en artrik sandstäppsvegetation. Stenshuvuds nationalpark rymmer många såväl geovetenskapligt som botaniskt intressanta områden. Variationen i jord- och bergarter har givit upphov till en mångfald ekosystem, bl a utmarken i Bäckhalladalen och strandängarna vid Tjörnedala–Vik. Kustområdet rymmer såväl klippor och hållar som vidsträckt sandstränder, i söder med rörliga sanddyner. Sedan början av 1970-talet har kommunens folkmängd inte uppvisat några större förändringar. Av befolkningen bor 70 % i tätorter och drygt 30 % i centralorten. I kommunen, som är en del av Österlen, har jordbruk, fiske och fruktodling av tradition stor betydelse. Bland företagen kan nämnas Plastal AB (komponenter till bilindustrin), Kiviks Musteri AB och Svalöf Weibull Trädgård AB.

Tomelilla kommun ligger i länets sydöstra del. Landskapet varierar från omväxlande skogsmarker med blandskog i norr till ett öppet, böljande jordbrukslandskap med bördiga moränleror kring tätorten Tomelilla i söder. Längs den natursköna Verkeån i norr finns mäktiga isälvsavlagringar vid Brösarps backar med stäppartade torrängar och hedar. Den södra slättbygden genomskärs av den geologiskt och botaniskt intressanta Fyledalen på vars sluttningar de botaniskt värdefulla extremrikkärren vid Benestads backar finns. Kommunen har ett stabilt befolkningsunderlag. Ca 60 % av befolkningen bor i tätorter och nästan 50 % bor i centralorten. I kommunen är jordbruket och dess förädlingsindustri basen för näringslivet, men under senare år har detta breddats med viss tillverkningsindustri. Bland företagen i kommunen kan nämnas Tetra Pak VTV AB (maskiner till förpackningsindustrin) och Stifab Farex AB (ventilationstillbehör).

Åstorps kommun är belägen i länets nordvästra del. I väster och norr utgörs landskapet av en öppen och flack slättbygd med uppodlade, leriga jordar. Sydöstra delen av kommunen domineras av den gran- och bokskogklädda Söderåsens nordöstsluttning. I sydöstligaste delen finns den djupa ravinen Klöva hallar med bok- och ekskogklädda sluttningar och branter av nedrasade block och stenar. Rönne å flyter utmed kommunens nordöstra gräns. Nedströms Tommarps kungsgård är dalgången bred med en meandrande åfåra kantad av fuktiga betesmarker med ett artrikt växtliv och ridåer av al. Kommunen har haft ett tämligen stabilt befolkningsunderlag sedan början av 1960-talet. Dock har befolkningmängden minskat de allra senaste åren. Ca 90 % av befolkningen bor i tätorter och nästan 60 % i centralorten. Bland företag i kommunen kan nämnas Swedoor (dörrtillverkning), Ecophon AB (isoleringsmaterial) och J D Stenqvist AB (pappers- och plastpåsar).

Ängelholms kommun ligger i nordvästra delen av länet. Nordostligaste delen av kommunen domineras av Hallandsåsens sydvästsluttning. Kommunens sydvästra del utgörs av ett uppodlat slättlandskap med bördiga lerjordar. Här rinner Rönne å fram i en bred dalgång, kantad av fuktiga betesmarker och strandängar. Mellan slätten och Hallandsåsen finns ett småkuperat grus- och moränlandskap med omväxlande betesängar och skogspartier. Utmed Skäldervikens kust finns sandstränder och rikligt med flygsanddyner. Kommunen har haft en stabil befolkningsökning sedan början av 1960-talet. Ca 80 % av befolkningen bor i tätorter och 60 % i centralorten. Näringslivet i kommunen domineras av privata och offentliga tjänstenärings- och ca 70 % av arbetstillfällena i kommunen återfinns inom dessa sektorer. Bland de större företagen i kommunen kan nämnas Brännborns (elektriska artiklar) och HemoCue AB (diagnostester).

Örkelljunga kommun är en kuperad sjö- och myrrik skogskommun i länets norra del. Moränen är främst barrskogsbevuxen med inslag av bokskog i söder. Jordbruk bedrivs på små odlingsområden vilka är spridda i kommunen. Hallandsåsens östsluttning och plåtåartade överyta dominerar landskapet i kommunens nordvästra del. Befolkningsunderlaget har varit relativt stabilt sedan början av 1960-talet. Dock har befolkningsmängden årligen minskat något under hela 1990-talet. Ca 70 % av befolkningen bor i tätorter och 45 % i centralorten. Kommunen har en stark industri- och handelstradition och numera svarar tillverkningsindustrin för ca 30 % av sysselsättningen. Bland de största företagen i kommunen finns Konstruktions Bakelit AB (industriplastartiklar), Gillebagaren AB och Ekets Mekaniska AB (finmekanisk industri).

Östra Göinge kommun är belägen i länets nordöstra del, dvs i gränsområdet mellan Kristianstadslätten och norra Skånes skogsbygd. Kommunens norra delar domineras av granskogsbevuxen morän med mindre inslag av lövskog, myrar och betesmarker. Östra delen av kommunen har karaktären av ett sprickdalslandskap, bl a med den fjordliknande sjön Immeln. Längst i söder dominerar finkorniga sediment med inslag av isälvsavlagringar, och där finns stora uppodlade områden omväxlande med lövskogar av främst bok. Helge å rinner genom sydvästra delen av kommunen och kantas bl a av betes- och slättermark. Befolkningsmängden har varit tämligen konstant under 1990-talet bortsett från de allra senaste åren då en befolkningsminskning skett. Ca 80 % av befolkningen bor i tätorter och drygt 20 % i centralorten. Kommunen har ett differentierat näringsliv där tillverkningsindustrin dominerar med ungefär en tredjedel av kommunens arbetstillfällen. De största företagen i kommunen är Tarkett AB (golvtillverkning) och Scania AB (fordonskomponenter).

2.3 Kommunikationer

Skåne län erbjuder rikliga möjligheter till kommunikationer, både med kontinenten och övriga delar av Sverige, se Figur 1. Ett antal europavägar genomkorsar länet. E4 kommer norrifrån och går till Helsingborg. E6/E20 följer västkusten och passerar Ängelholm och Helsingborg på sin väg till Malmö. E22 kommer in i länet i dess nordöstra hörn och går sedan diagonalt via Kristianstad, Hörby och Lund till Malmö. E6/E22 löper mellan Malmö och Trelleborg. E65 korsar Skåne från Ystad till Malmö. Dessutom finns ett stort antal riksvägar i länet. Riksväg 9 går från Trelleborg längs kusten via Ystad och Simrishamn fram till riksväg 19 norr om Kivik. Riksväg 19 går från Ystad förbi Kristianstad och ansluter till riksväg 23 söder om Osby. Riksvägarna 23 (Älmhult (Kronobergs län) – Osby -

– Hässleholm – Höör – E22) och 24 (Laholm (Hallands län) – Örkelljunga – Hässleholm) sammanbinder tillsammans med E4, E6/E20 och E22 länet med resten av landet. Olika delar av länet kopplas ihop med europavägarna av riksvägarna 17 (Landskrona – Eslöv – E22) och 21 (Kristianstad – Hässleholm – Perstorp – Klippan – E4). Riksväg 11 (Malmö – Sjöbo – Tomelilla – Simrishamn) går från kust till kust och riksväg 13 (Ängelholm – Klippan – Höör – Hörby – Sjöbo – Ystad) sammanbinder länets norra och södra del.

Järnvägsnätet är väl utbyggt i Skåne län. Genom länet passerar Västkustbanan (Göteborg – Lund), Södra Stambanan (Stockholm – Malmö), Skånebanan (Helsingborg – Kristianstad) och Godsstråket genom Skåne (Ängelholm – Trelleborg). Södra stambanan är Sveriges mest trafikerade stråk. Den är till stor del försedd med dubbelspår samt anpassad för snabbtåg. Restiden från Stockholm till Malmö är numera inte längre än fyra timmar. Banan kommer in i länet norrifrån från Alvesta (Kronobergs län) och går via Hässleholm, Höör, Osby och Lund till Malmö. Västkustbanan går förbi Båstad, Ängelholm, Helsingborg, Teckomatorp och Kävlinge på sin väg till Lund. På Skånebanan, som går från Ängelholm via Hässleholm till Kristianstad, förekommer både person- och godstrafik. Den kopplar samman Blekinge kustbana, Södra stambanan, Godsstråket genom Skåne och Västkustbanan. Banan går mellan Kristianstad och Helsingborg via Hässleholm och Åstorp. Trafiken på Godsstråket genom Skåne domineras av godstrafik, både inom Sverige och internationell. Banan sträcker sig från Ängelholm till Trelleborg och förbinder de olika tågbanorna i Skåne med varandra. Södra delen av länet är tillgängligt via ”pågatåg” och godstrafik förekommer på banan mellan Malmö, Ystad och Simrishamn.

Flygplatser finns vid Malmö (Sturup, 30 km öster om Malmö), Ängelholm/Helsingborg och Kristianstad.

I Helsingborg finns flera hamnar av tillräckliga dimensioner för stora fartyg. Staden har täta förbindelser med Helsingör och även tågfärjor till Köpenhamn. Malmö hamn består av flera delhamnar med reguljär färjetrafik till Köpenhamn, Kastrup och Travemünde. I Landskrona hamn vid Öresund finns ett reparationsvarv. Från Trelleborg upprätthålls reguljär färjetrafik med Sassnitz, Travemünde och Rostock och från Ystads hamn går bil- och tågfärjor till Polen och bilfärjor till Bornholm. Ytterligare hamnar i Skåne län finns i Höganäs, Barsebäcksverket, Limhamn (Malmö) och Åhus. Järnvägsspår finns till hamnarna i Helsingborg, Landskrona, Malmö, Limhamn (Malmö), Trelleborg, Ystad och Åhus.

3 MARKANVÄNDNING INOM LÄNET

3.1 Omfattning

Denna länsöversikt av markanvändningsintressen omfattar huvudsakligen olika riksintressen. Översikten skall därför inte ses som en fullständig beskrivning av markanvändningsintressen, utan snarare som en grov sammanställning av större sammanhängande områden med olika markanvändningsintressen i läns skala. Mindre områden och enstaka objekt har följaktligen ej beaktats i detta skede.

De markanvändningsintressen som redovisas i kartor är:

- I lag skyddade naturområden (naturreservat, djurskyddsområden etc)
- Riksintressen för naturvården
- Riksintressen för friluftslivet
- Riksintressen för kulturmiljön
- Riksintressen enligt miljöbalkens fjärde kapitel (skyddade kust- och älvsträckor)
- Länsstyrelsens naturvårdsprogram
- Industriområden

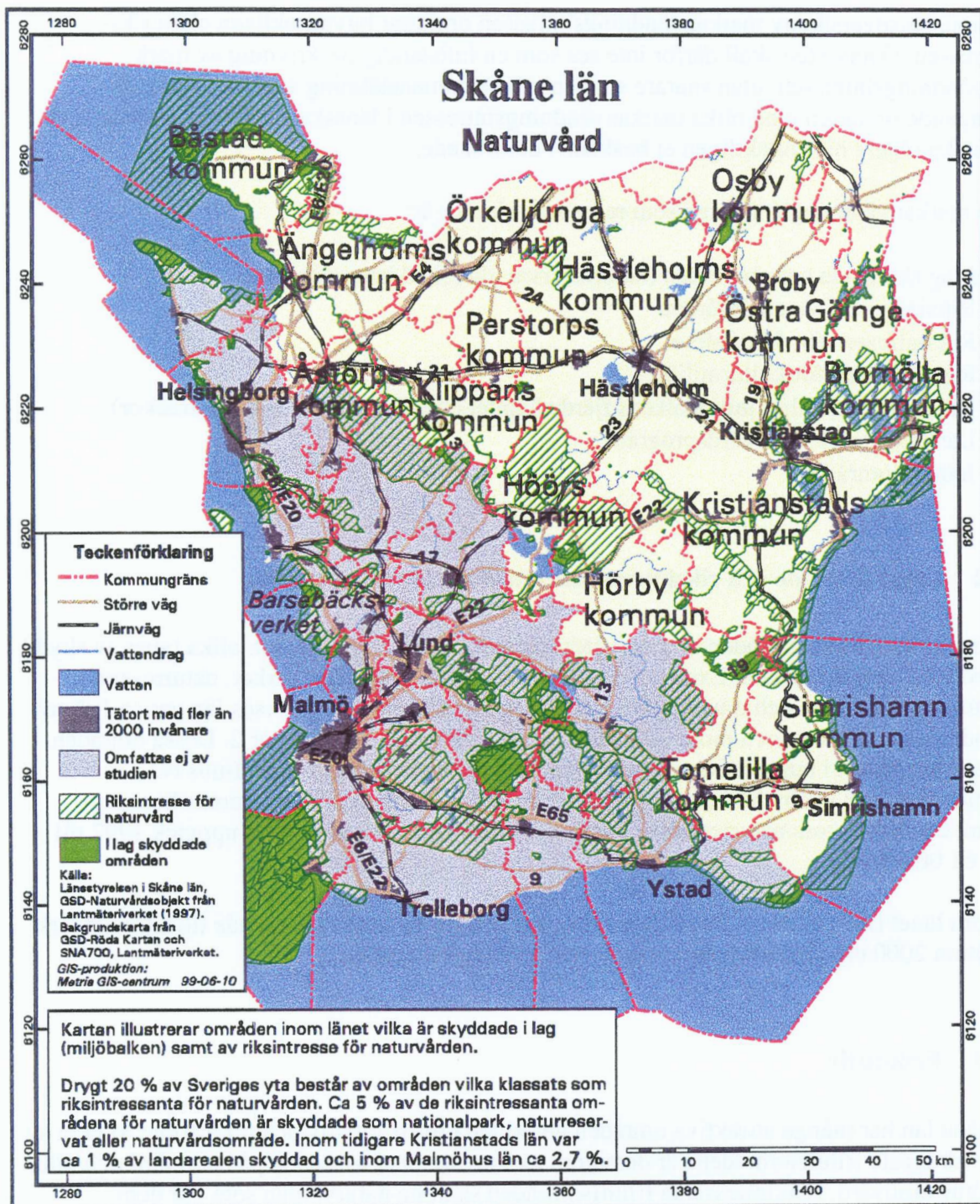
3.2 I lag skyddade och riksintressanta områden för naturvården

Särskilt värdefulla områden ur naturvårdssynpunkt kan bevaras genom olika typer av skydd med stöd av miljöbalken. Exempel på sådana områden är nationalparker, naturreservat, naturvårdsområden och djurskyddsområden. Inom tidigare Kristianstads län var ca 1 % av landarealen skyddad och inom tidigare Malmöhus län ca 3 %, se Figur 2. Dessa områden återfinns främst i kustområdet samt i anslutning till länets sjöar. I länet finns två nationalparker: Dalby Söderskog (nära Lund) och Stenshuvud (Simrishamns kommun) samt ett flertal stora naturreservat. Totalarealen för länets naturreservat uppgick 1997 till ca 61 000 hektar.

Inom länet finns även ett flertal områden som är föreslagna eller utpekade till EUs nätverk Natura 2000 enligt såväl habitatsdirektivet som fågeldirektivet.

3.3 Friluftsliv

Skåne län har många attraktiva områden att erbjuda för friluftsliv och rekreation. Många av de viktigaste friluftsområdena är dessutom av intresse med avseende på naturvård och/eller kulturmiljövård. Riksintressanta friluftsområden skall ha naturvärden som gör dem attraktiva för besökare från hela landet. Inom länet finns ett flertal sådana områden, se Figur 3. De största områdena finns längs kusten och i anslutning till en del större sjöar och vattendrag.



Figur 2. I lag skyddade naturområden (miljöbalken) och riksintressen för naturvården.



Figur 3. Områden av riksintresse för friluftslivet.

3.4 Kulturmiljöer

Inom Skåne län finns ett stort antal värdefulla kulturmiljöer och kulturminnen. Ett flertal har avsatts som riksintressen för kulturmiljövården, se Figur 4. En stor andel av riksintressena är förknippade med fornlämningar samt jordbruks- och industrimiljöer.

3.5 Riksintressen enligt miljöbalkens fjärde kapitel

I miljöbalkens fjärde kapitel anges ett antal områden där särskilda hushållningsbestämmelser gäller för att ta tillvara natur- och kulturvärden, liksom turismens, friluftslivets och skärgårdens intressen. Inom Skåne län finns områden som berörs av miljöbalkens fjärde kapitel. Dessa är:

- Kullaberg, kustområdet från Ömahusen söder om Skillinge till Åhus samt sjö- och åslandskapet vid Romeleåsen (MB 4:2)
- Kust- och skärgårdsområdet (MB 4:4)

Miljöbalken 4:4 förhindrar exploatering inom känsliga kuststräckor. För dessa kuststräckor får fritidshus bara byggas invid befintlig bebyggelse och industrier bara anläggas invid befintlig industri. Inom områden som omfattas av miljöbalken 4:2 skall turism och friluftsliv beaktas vid miljöingrepp. Ungefärlig utsträckning av de områden i Skåne län vilka omfattas av miljöbalken 4:2 och 4:4 framgår av Figur 5.

Miljöbalken 4:4 förhindrar en lokalisering av ett djupförvar till länets kustområde, utom vid vissa typer av befintliga industriområden. Inom den del av länet som ingår i denna studie (länets nordöstra halva) finns ett sådant industriområde, nämligen vid Nymölla sulfittfabrik. En lokalisering av ett djupförvar till områden som berörs av miljöbalken 4:2 kan vara möjlig, förutsatt att turism och friluftintressena kan beaktas.

3.6 Övriga markanvändningsintressen

Länsstyrelsens naturvårdsprogram

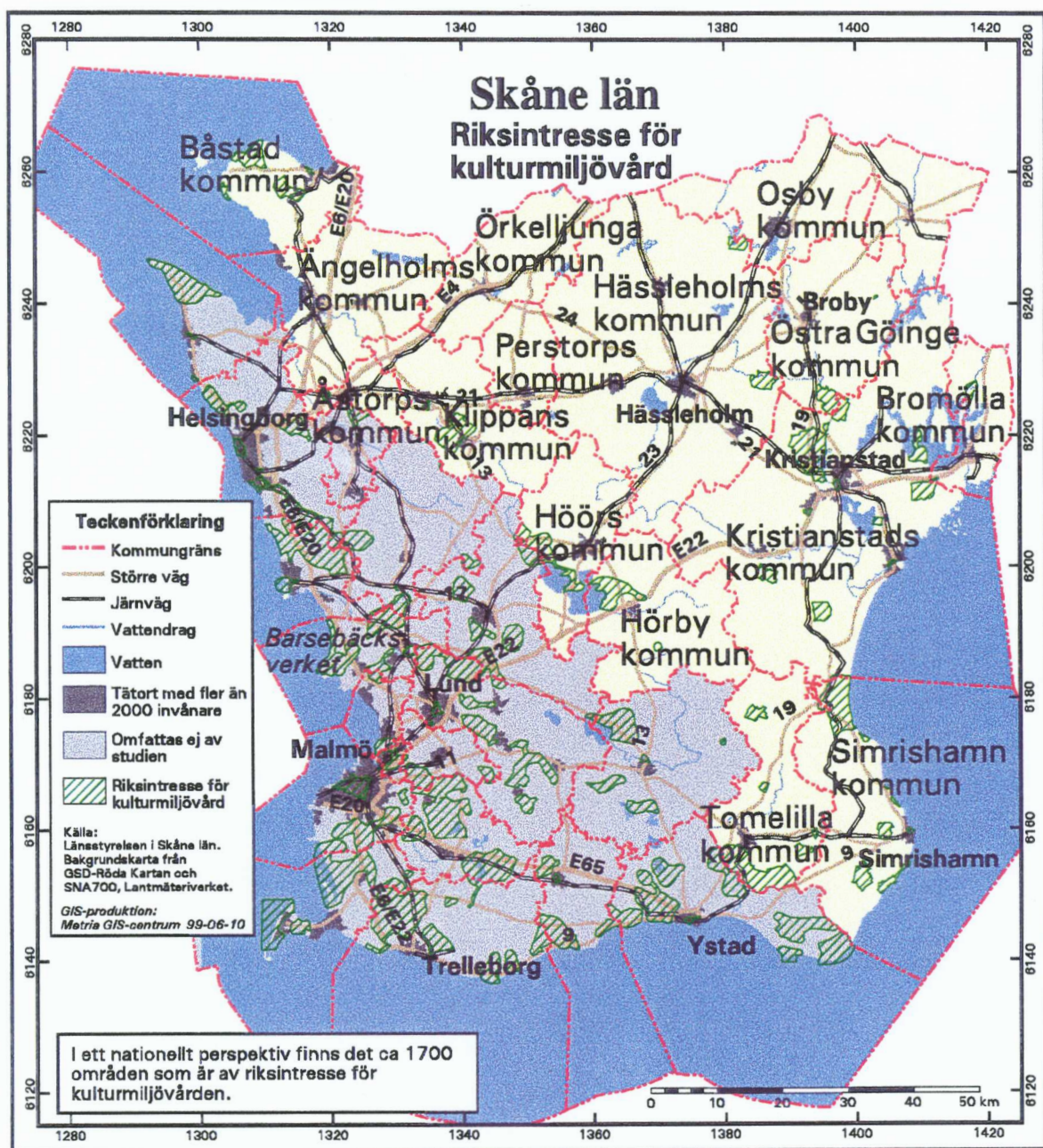
För att naturvårdsintressena på ett tidigt stadium skall kunna beaktas i markanvändningsplaneringen krävs att dessa intressen är preciserade och dokumenterade i lättillgänglig form. Detta görs i ett så kallat naturvårdsprogram som upprättats av länsstyrelsen. I naturvårdsprogrammet redovisas de värdefullaste naturområdena uppdelade på tre klasser: klass 1 högsta naturvärde, klass 2 mycket högt naturvärde och klass 3 högt naturvärde, se Figur 6.

De områden som innefattas i naturvårdsprogrammet sammanfaller till stor del med områden vilka är direkt skyddade i lag, se Figur 2, eller vilka utgör riksintressen för t ex naturvård eller friluftsliv, se Figur 2 och 3.

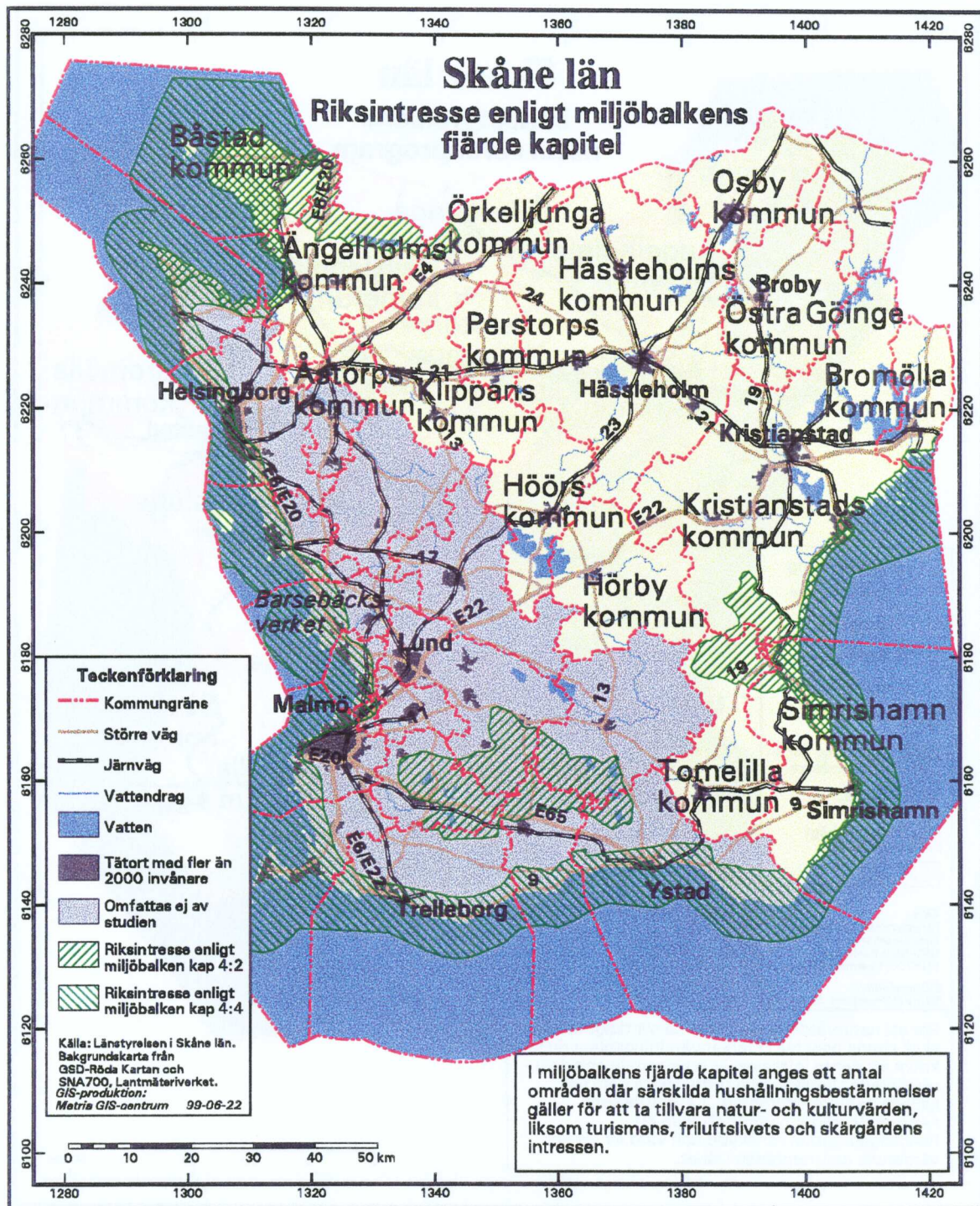
Som framgår av Figur 6 är det ett mycket stort antal områden inom länet vilka omfattas av länsstyrelsens naturvårdsprogram. Områdena är spridda över hela länet, men med viss tyngdpunkt till kustområdet och området vid Romeleåsen.

Övrigt

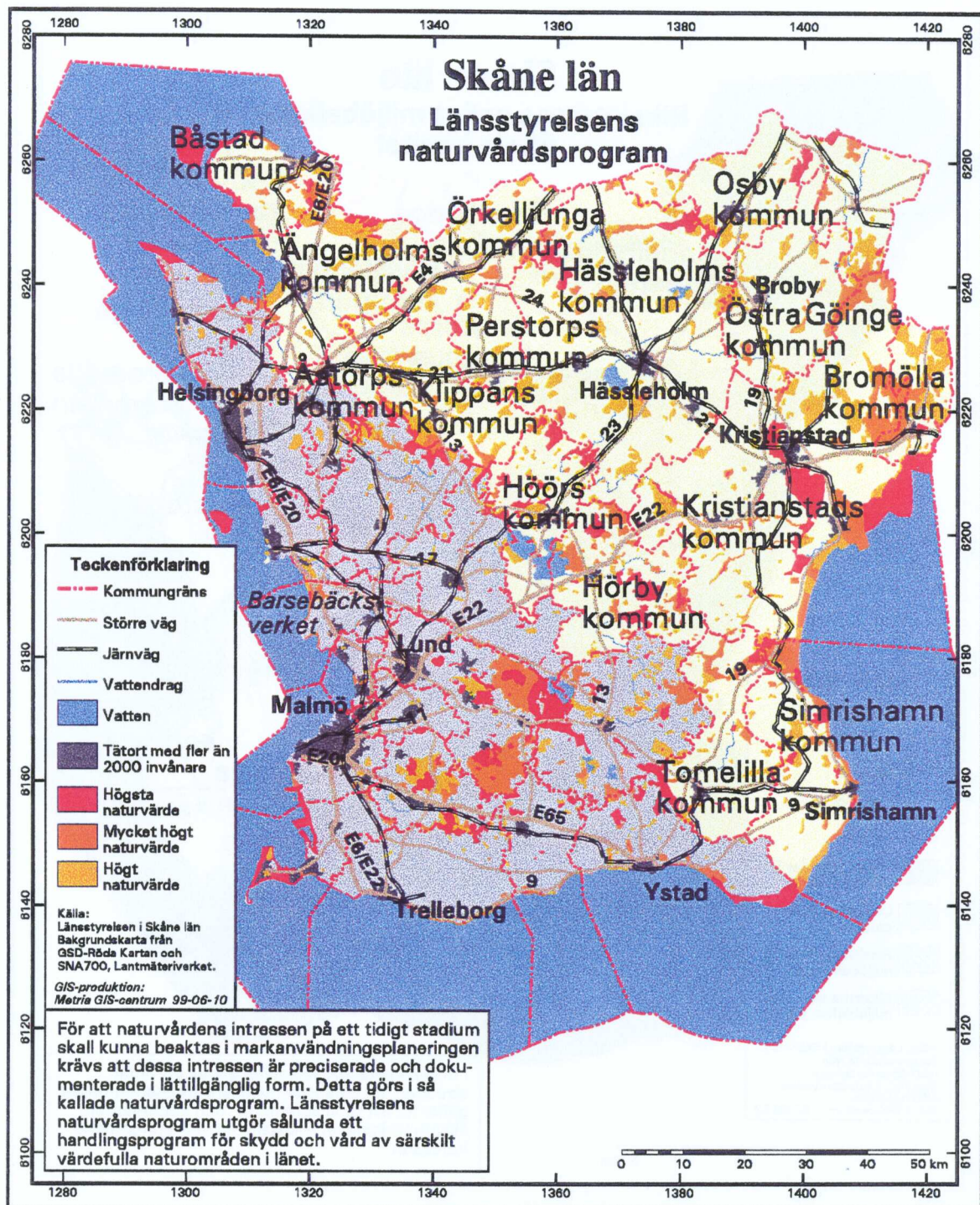
Exempel på markanvändningsintressen som ej beaktats i denna studie men som påverkar lokaliseringmöjligheterna är områden avsatta för totalförsvaret, ängs- och hagmarker samt skyddsområden för vattentäkt.



Figur 4. Områden av riksintresse för kulturmiljövården.



Figur 5. Begränsade exploateringsmöjligheter enligt miljöbalkens fjärde kapitel (4:2 och 4:4).



Figur 6. Länsstyrelsens naturvårdsprogram. Områden som bedömts vara värdefulla för naturvården.

3.7 Industriområden

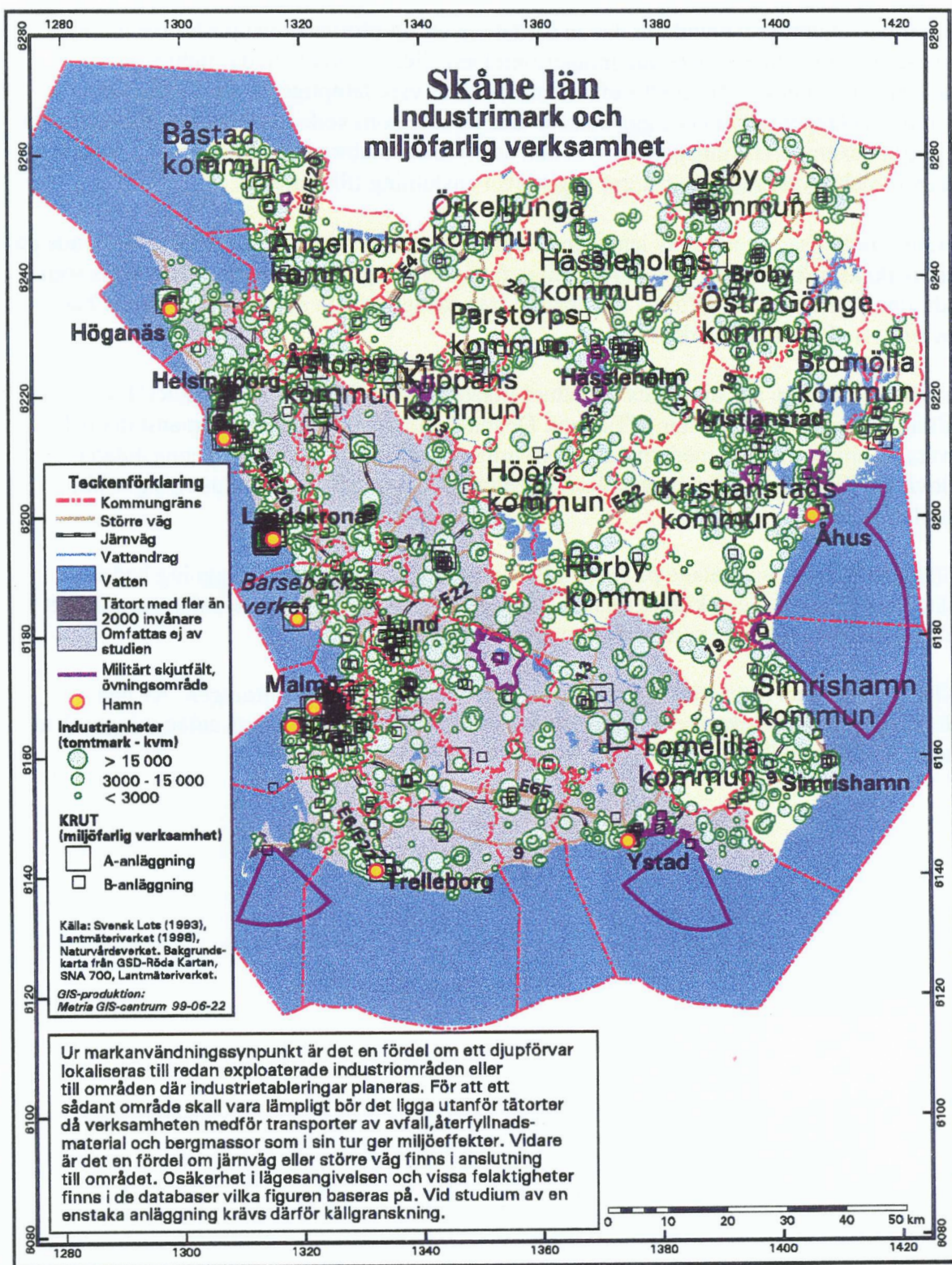
Ur markanvändningssynpunkt är det en fördel om ett djupförvars ovanjordsanläggning lokaliseras till redan exploaterade industriområden eller till områden där industri-etableringar planeras. För att ett sådant område skall vara lämpligt för ett djupförvars ovanjordsanläggning bör det ligga utanför tätorter eftersom verksamheten medför påverkan på miljön, exempelvis transporter av avfall, återfyllnadsmaterial och bergmassor. Vidare är det en fördel om järnväg eller större väg finns i anslutning till området.

I Figur 7 redovisas ett urval av länets industrifastigheter med olika markeringar beroende på tomtmarkens areal. Vid urvalet har samtliga fastigheter tagits med som kan betraktas som traditionell industri. Uppgifterna är hämtade från fastighetsdata systemet (FDS) och har levererats av Lantmäteriverket.

En annan källa som har utnyttjats är Naturvårdsverkets sk KRUT-databas (KRUT = Kalkningsprojekt, Recipienter, UTsläpp). Denna databas syftar till att sammanställa och bevara miljöinformation med uppgifter om miljöfarlig verksamhet. Från denna databas redovisas i Figur 7 anläggningar vilka kan betraktas som traditionell industri, skjutfält, flygplatser m m.

Anläggningarna är uppdelade på A- och B-anläggningar. Vid en A-anläggning bedrivs sådan verksamhet att den kräver tillstånd hos miljödomstolen. För en B-anläggning är det i stället berörd länsstyrelse som är prövningsmyndighet.

I KRUT-databasen finns vissa felaktigheter beträffande koordinatsättningen. Av den anledningen skall försiktighet iakttas beträffande detaljerade lägen på anläggningar. Vid studium av en enskild anläggning krävs därför källgranskning.



Figur 7. Industrimark och miljöfarlig verksamhet i Skåne län.
Källa: Naturvårdsverket (KRUT) och Lantmäteriverket (fastighetsdata).

4 TRANSPORTVÄGAR

Den använda bränslet mellanlagras i CLAB, Oskarshamns kommun, inför inkapsling och transport till djupförvaret. Vid en lokalisering av djupförvaret till Skåne län förefaller det troligt att det använda bränslet kommer att transporteras med M/S Sigyn eller hennes efterföljare till en lämplig hamn i regionen för vidare transport till djupförvaret.

För närvarande finns en rekommendation om 6 m som minsta djup i farled för M/S Sigyn. Skulle samma marginal tillämpas som för handelsfartyg i allmänhet skulle minsta djupet vara 4,7 m. För att inte i onödan utesluta möjliga hamnar har därför samtliga hamnar som uppfyller 4,7 m som minsta djup i farled markerats i Figur 1. Dessa hamnar är belägna vid Helsingborg, Malmö, Landskrona, Trelleborg, Ystad, Höganäs, Barsebäcksverket, Limhamn och Åhus. Alla hamnarna utom i Höganäs och vid Barsebäcksverket har industrispår till kaj eller har järnväg i hamnens närhet.

Om landtransporter ej kan undvikas är järnvägstransport att föredra framför transport på det allmänna vägnätet. Anledningen till detta är transportbehållarnas stora tyngd samt att järnvägstransport ger mindre miljöpåverkan. Även transporter på vägnätet är möjligt men kräver i så fall troligen omfattande förstärkningsarbeten.

5 SAMMANSTÄLLNING AV MARKANVÄNDNINGSSINTRESSEN

En sammanställning av markanvändningssintressen i Skåne län visas i Figur 8. Naturområden som är direkt skyddade i lag (miljöbalken) mot exploatering är markerade med röd färg i figuren. Områden med riksintressen markeras med rosa färg och områden av länsintresse (naturvårdsprogrammet) med gul färg.

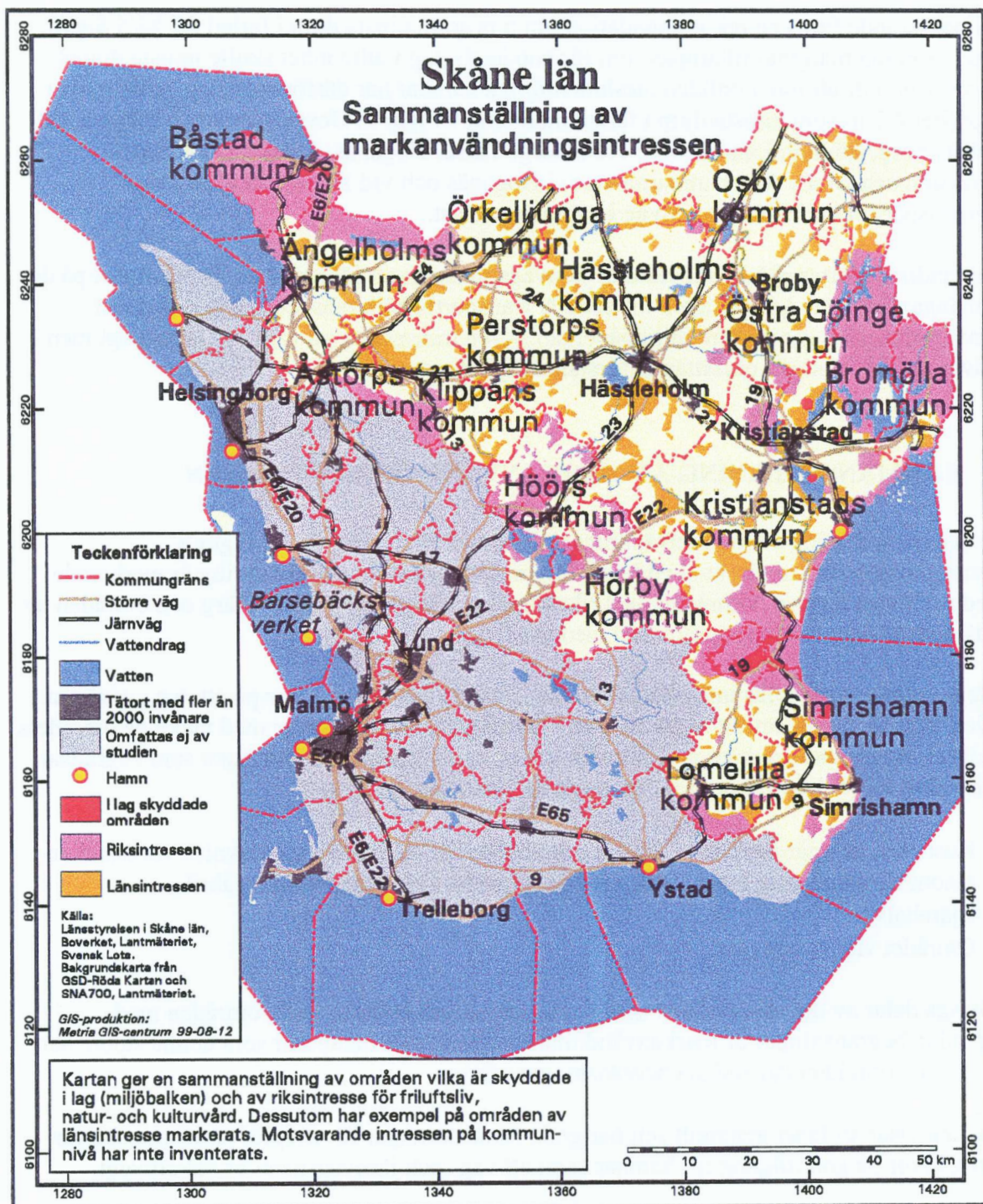
I denna studie behandlas inte alla kommuner i Skåne län. Detta beror på att den sydvästra delen av länet har generellt bedömts som olämplig för ett djupförvar med tanke på områdets geologi. Större sammanhängande områden med markanvändningssintressen som begränsar etablering av ett djupförvar inom det studerade området finns vid:

- Kust- och skärgårdsområdet. Enligt miljöbalken tillåts inte en kärnteknisk verksamhet såsom ett djupförvar inom detta område, förutom vid Nymölla sulfidfabrik.
- Bjärehalvön.
- Området vid Ryssberget.

I övriga delar av den del av länet som ingår i denna studie finns både områden med särskilda begränsningar ur markanvändningssynpunkt i de databaser som denna studie har berört och områden där sådana begränsningar saknas.

Studien visar att länet generellt sett har goda förutsättningar för djupförvarets transporter. Detta beror på god tillgång till hamnar samt att väg- och järnvägsnätet är väl utbyggt.

Länet har även flera stora industrier. Ur markanvändningssynpunkt är det fördelaktigt om ett djupförvar förläggs i anslutning till dessa eller annan industriplanelagd mark. I rapporten redovisas var sådana områden förekommer.



Figur 8. Sammanställning av markanvändningsintressen inom Skåne län.

6 REFERENSLISTA

Information från Internet. Bland annat www.isa.se, www.lst.se och hemsidor för länets kommuner.

Nationalencyklopedin, Bra Böcker, Höganäs.

Svensk Lots del II. Sjöfartsverket, 1993.

Sveriges Nationalatlas: Miljön. Bra Böcker, Höganäs, 1991.

Översiktsstudie 95, Lokalisering av djupförvar för använt kärnbränsle, SKB, 1995.